



SKONSOLIDOWANY RAPORT ZA III KWARTAŁ 2023/24

15 lutego 2024 r.

LIST PREZESA ZARZĄDU

Szanowni Akcjonariusze, Inwestorzy i Partnerzy Biznesowi,

pierwsze trzy kwartały roku obrotowego 2023/24, obejmujące miesiące od kwietnia do grudnia 2023 r., były dla GRODNA okresem pełnym wyzwań. Odczuwalne spowolnienie na rynku elektrotechnicznym przełożyło się na wysoki wzrost konkurencyjności i obciążyło wyniki Grupy. Mimo tych warunków, odnotowujemy wzrost przychodów w większości obszarów sprzedażowych, jesteśmy aktywni w zakresie akwizycji oraz rozpoczęliśmy działalność za granicą.

Narastająco w trzecim kwartale 2023/24 skonsolidowane przychody GRODNO S.A. wyniosły 899,3 mln zł i były niższe o 3% rdr, przy czym należy podkreślić, że zgodnie z danymi Związku Pracodawców Dystrybucji Elektrotechniki SHE, łączna sprzedaż hurtowni elektrotechnicznych w tym okresie spadła o 6% rdr. Na ujemną dynamikę przychodów Grupy duży wpływ miała niższa rdr wartość sprzedaży segmentu OZE, związana ze spadkiem hurtowych cen modułów fotowoltaicznych u producentów. W większości pozostałych segmentów GRODNO zwiększyło sprzedaż, pomimo trudnych warunków na rynku elektrotechniki.

Skonsolidowany zysk netto narastająco w trzecim kwartale 2023/24 wyniósł 10,0 mln zł, czyli o 55% mniej rdr. Na poziom pozycji wynikowych negatywnie wpłynęły niższe przychody, a także silna presja konkurencyjna w warunkach spadków i spowolnienia w gospodarce. W naszej ocenie, wymienione czynniki uzasadniają osiągnięte wyniki, ale również mobilizują nas do podejmowania kolejnych działań wspierających dalszy rozwój organizacji.

W ostatnich miesiącach kontynuowaliśmy działania w obszarze przejęć. W listopadzie 2023 r. zakupiliśmy aktywa hurtowni Elektro-Instal z siedzibą w Jabłonie, wzmacniając pozycję w województwie mazowieckim. Pozostajemy otwarci na kolejne podobne akwizycje, w których upatrujemy perspektywy na dalsze zwiększanie naszego udziału rynkowego.

Ważnym wydarzeniem w ostatnich miesiącach była również rejestracja spółki GRODNO ADRIA na terytorium Chorwacji. Jest to pierwszy krok GRODNA poza Polską, ale też pierwszy przypadek wejścia na rynki zagraniczne czołowego polskiego dystrybutora elektrotechniki. Spółka będzie skupiać się na dostarczaniu energooszczędnych rozwiązań w Chorwacji. Biorąc pod uwagę dużą chłonność tego rynku, szczególnie w zakresie fotowoltaiki, oceniamy, że działalność GRODNO ADRIA może być atrakcyjnym biznesowo rozwinięciem naszej dotychczasowej strategii.

Spodziewamy się, że wraz z nadejściem sezonu wiosennego zaczniemy obserwować stopniową poprawę warunków rynkowych, choć bardziej wyraźnego odbicia w branży i jego wpływu na GRODNO oczekujemy w drugiej połowie roku. W tym czasie doskonalimy swoje procesy, wzmacniamy logistykę i zacieśniamy relacje z klientami i partnerami biznesowymi. Wszystko to sprawia, że jesteśmy dobrze przygotowani na dalszy rozwój i przyszłe wyzwania jako aktywny uczestnik zachodzącej transformacji energetycznej.

Dziękuję Państwu za zainteresowanie naszą działalnością. Zapraszam do zapoznania się z raportem.

Andrzej Jurczak
Prezes Zarządu GRODNO S.A.

SPIS TREŚCI

1. WYBRANE DANE FINANSOWE.....	4
1.1. Skonsolidowane dane finansowe	4
1.2. Jednostkowe dane finansowe	5
1.3. Analiza wskaźnikowa	6
2. AKTUALNA I PRZEWIDYWANA SYTUACJA FINANSOWA.....	8
2.1. Omówienie sytuacji ekonomiczno-finansowej	8
2.2. Zdarzenia, które miały istotny wpływ na działalność Emitenta i Grupy Kapitałowej w prezentowanym okresie oraz zdarzenia po zakończeniu prezentowanego okresu, które nie zostały odzwierciedlone w sprawozdaniu finansowym	11
2.3. Czynniki, które będą miały wpływ na wyniki w perspektywie co najmniej jednego kwartału	13
2.4. Stanowisko Zarządu w sprawie możliwości zrealizowania prognoz finansowych.....	14
3. PODSTAWOWE INFORMACJE.....	15
3.1. Grupa Kapitałowa GRODNO	15
3.1.1. Profil działalności	15
3.1.2. Organizacja Grupy Kapitałowej	15
3.1.3. Opis zmian organizacji Grupy Kapitałowej Emitenta i wskazanie skutków zmian w strukturze jednostki gospodarczej	16
3.1.4. Strategia Grupy Kapitałowej	16
3.2. Jednostka dominująca	18
3.2.1. Podstawowe informacje korporacyjne	18
3.2.2. Zarząd i Rada Nadzorcza	19
3.2.3. Akcjonariat	21
3.2.4. Zatrudnienie	22
4. OPIS DZIAŁALNOŚCI	23
4.1. Podstawowa działalność Grupy GRODNO.....	24
4.1.1. Dystrybucja	25
4.1.2. Odnawialne źródła energii (OZE)	25
4.1.3. Oświetlenie	26
4.1.4. Automatyka budynkowa	28
4.1.5. Rozwiązania dla przemysłu.....	28
4.1.6. Kable i przewody	28
4.2. Informacja o rynkach zbytu oraz źródłach zaopatrzenia	28
5. POZOSTAŁE INFORMACJE	30
5.1. Wskazanie istotnych postępowań toczących się przed sądem, organem właściwym dla postępowania arbitrażowego lub organem administracji publicznej.....	30
5.2. Informacje o udzieleniu przez Emitenta lub jednostkę zależną poręczeń kredytu lub pożyczki lub udzieleniu gwarancji	30
5.3. Informacje o transakcjach zawartych przez Emitenta lub jednostkę od niego zależną z podmiotami powiązаныmi na innych warunkach niż rynkowe.....	30
5.4. Inne informacje, które zdaniem Emitenta są istotne dla oceny jego sytuacji kadrowej, majątkowej, finansowej, wyniku finansowego i ich zmian oraz informacje, które są istotne dla oceny możliwości realizacji zobowiązań.....	30

1. WYBRANE DANE FINANSOWE

1.1. Skonsolidowane dane finansowe

Pierwsze trzy kwartały roku obrotowego Emitenta obejmują okres od 1 kwietnia do 31 grudnia.

SPRAWOZDANIE Z WYNIKU I POZOSTAŁYCH CAŁKOWITYCH DOCHODÓW	I-IIIQ 23/24 (tys. zł)	I-IIIQ 22/23 (tys. zł)	dynamika	I-IIIQ 23/24 (tys. euro)	I-IIIQ 22/23 (tys. euro)	dynamika
Przychody ze sprzedaży	899 311	931 034	-3,4%	201 143	198 008	1,6%
Zysk z działalności operacyjnej	19 186	32 866	-41,6%	4 291	6 990	-38,6%
Zysk przed opodatkowaniem	14 168	28 141	-49,7%	3 169	5 985	-47,1%
Zysk netto	10 012	22 428	-55,4%	2 239	4 770	-53,1%
EBITDA*	26 509	39 049	-32,1%	5 929	8 305	-28,6%
Amortyzacja	7 323	6 184	18,4%	1 638	1 315	24,5%

SPRAWOZDANIE Z SYTUACJI FINANSOWEJ	31.12.2023 (tys. zł)	31.03.2023 (tys. zł)	dynamika	31.12.2023 (tys. euro)	31.03.2023 (tys. euro)	dynamika
Aktywa trwałe	147 715	144 896	1,9%	33 973	30 990	9,6%
Aktywa obrotowe	351 473	354 387	-0,8%	80 836	75 797	6,6%
Aktywa razem	499 188	499 283	0,0%	114 809	106 787	7,5%
Środki pieniężne i ekwiwalenty	7 077	5 481	29,1%	1 628	1 172	38,8%
Zobowiązania	345 680	355 787	-2,8%	79 503	76 096	4,5%
Zobowiązania długoterminowe	35 098	40 207	-12,7%	8 072	8 600	-6,1%
Zobowiązania krótkoterminowe	310 581	315 581	-1,6%	71 431	67 497	5,8%
Kapitał własny	153 508	143 496	7,0%	35 305	30 691	15,0%

SPRAWOZDANIE Z PRZEPIYWÓW PIENIĘŻNYCH	I-IIIQ 23/24 (tys. zł)	I-IIIQ 22/23 (tys. zł)	dynamika	I-IIIQ 23/24 (tys. euro)	I-IIIQ 22/23 (tys. euro)	dynamika
Przepływy pieniężne z dz. operacyjnej	33 904	-17 015	-	7 583	-3 619	-
Przepływy pieniężne z dz. inwestycyjnej	-6 621	-5 746	-	-1 481	-1 222	-
Przepływy pieniężne z dz. finansowej	-25 687	26 086	-	-5 745	5 548	-
Przepływy pieniężne netto razem	1 596	3 324	-52,0%	357	707	-49,5%
Środki pieniężne na początek okresu	5 481	10 116	-45,8%	1 226	2 151	-43,0%
Środki pieniężne na koniec okresu	7 077	13 440	-47,3%	1 583	2 858	-44,6%

SPRAWOZDANIE ZE ZMIAN W KAPITALE WŁASNYM	I-IIIQ 23/24 (tys. zł)	I-IIIQ 22/23 (tys. zł)	dynamika	I-IIIQ 23/24 (tys. euro)	I-IIIQ 22/23 (tys. euro)	dynamika
Kapitał własny na początek okresu	143 496	134 097	7,0%	30 691	28 681	7,0%
Kapitał własny na koniec okresu	153 508	143 604	6,9%	35 305	30 714	14,9%

1.2. Jednostkowe dane finansowe

SPRAWOZDANIE Z WYNIKU I POZOSTAŁYCH CAŁKOWITYCH DOCHODÓW	I-IIIQ 23/24 (tys. zł)	I-IIIQ 22/23 (tys. zł)	dynamika	I-IIIQ 23/24 (tys. euro)	I-IIIQ 22/23 (tys. euro)	dynamika
Przychody ze sprzedaży	897 614	926 755	-3,1%	200 764	197 098	1,9%
Zysk z działalności operacyjnej	18 123	30 279	-40,1%	4 053	6 440	-37,1%
Zysk przed opodatkowaniem	13 306	26 034	-48,9%	2 976	5 537	-46,2%
Zysk netto	9 359	20 716	-54,8%	2 093	4 406	-52,5%
EBITDA*	25 302	36 174	-30,1%	5 659	7 693	-26,4%
Amortyzacja	7 179	5 895	21,8%	1 606	1 254	28,1%

SPRAWOZDANIE Z SYTUACJI FINANSOWEJ	31.12.2023 (tys. zł)	31.03.2023 (tys. zł)	dynamika	31.12.2023 (tys. euro)	31.03.2023 (tys. euro)	dynamika
Aktywa trwałe	160 060	156 715	2,1%	36 812	33 518	9,8%
Aktywa obrotowe	349 404	338 288	3,3%	80 360	72 353	11,1%
Aktywa razem	509 464	495 003	2,9%	117 172	105 872	10,7%
Środki pieniężne i ekwiwalenty	6 202	4 535	36,8%	1 426	970	47,1%
Zobowiązania	366 328	361 226	1,4%	84 252	77 259	9,1%
Zobowiązania długoterminowe	33 190	37 627	-11,8%	7 633	8 048	-5,1%
Zobowiązania krótkoterminowe	333 138	323 599	2,9%	76 619	69 212	10,7%
Kapitał własny	143 136	133 777	7,0%	32 920	28 612	15,1%

SPRAWOZDANIE Z PRZEPIYWÓW PIENIĘŻNYCH	I-IIIQ 23/24 (tys. zł)	I-IIIQ 22/23 (tys. zł)	dynamika	I-IIIQ 23/24 (tys. euro)	I-IIIQ 22/23 (tys. euro)	dynamika
Przepływy pieniężne z dz. operacyjnej	30 602	-12 928	-	6 845	-2 749	-
Przepływy pieniężne z dz. inwestycyjnej	-6 944	-6 856	-	-1 553	-1 458	-
Przepływy pieniężne z dz. finansowej	-21 990	24 045	-	-4 918	5 114	-
Przepływy pieniężne netto razem	1 667	4 261	-60,9%	373	906	-58,9%
Środki pieniężne na początek okresu	4 535	8 010	-43,4%	1 014	1 704	-40,5%
Środki pieniężne na koniec okresu	6 202	12 271	-49,5%	1 387	2 610	-46,8%

SPRAWOZDANE ZE ZMIAN W KAPITALE WŁASNYM	I-IIIQ 23/24 (tys. zł)	I-IIIQ 22/23 (tys. zł)	dynamika	I-IIIQ 23/24 (tys. euro)	I-IIIQ 22/23 (tys. euro)	dynamika
Kapitał własny na początek okresu	133 777	126 616	5,7%	28 612	27 081	5,7%
Kapitał własny na koniec okresu	143 136	134 411	6,5%	32 920	28 748	14,5%

*Wskaźnik EBITDA nie jest definiowany w obowiązujących standardach rachunkowości MSSF i w ocenie Zarządu Emitenta stanowi Alternatywny Pomiar Wyników (Alternative Performance Measure) w rozumieniu wytycznych ESMA/2015/1415.

EBITDA Spółka definiuje jako: wartość zysku (straty) z działalności operacyjnej, powiększoną o amortyzację. EBITDA jest miarą, przedstawiającą zdolność Emitenta do generowania gotówki z podstawowej działalności i w ocenie Zarządu dostarcza wartościową informację na temat aktualnej sytuacji finansowej i operacyjnej Spółki. Jest to wskaźnik powszechnie stosowany w analizie finansowej, należy jednak zaznaczyć, iż sposób jego obliczania przez różne spółki może się różnić.

Metoda przeliczania na euro

Wybrane dane finansowe przeliczono na euro zgodnie z metodą przeliczania:

- poszczególne pozycje sprawozdania z sytuacji finansowej oraz sprawozdania ze zmian w kapitale własnym przeliczono według kursów ogłoszonych przez NBP dla euro na ostatni dzień okresu sprawozdawczego (kurs na dzień 31.12.2023 wynosił 1 euro – 4,3480 zł; kurs na dzień 31.03.2023 wynosił 1 euro – 4,6755 zł);
- poszczególne pozycje sprawozdania z wyniku i pozostałych całkowitych dochodów oraz sprawozdania z przepływów pieniężnych przeliczono według kursów stanowiących średnią arytmetyczną kursów ogłoszonych przez NBP dla euro, obowiązujących na ostatni dzień każdego miesiąca w danym okresie sprawozdawczym (kurs średni w okresie 01.04.2023 – 31.12.2023 wynosił 1 euro – 4,4710 zł; kurs średni w okresie 01.04.2022 – 31.12.2022 wynosił 1 euro – 4,7020 zł).

Przeliczenia dokonano zgodnie ze wskazanymi wcześniej kursami wymiany, przez podzielenie wartości wyrażonych w tysiącach zł przez kurs wymiany.

1.3. Analiza wskaźnikowa

	DANE SKONSOLIDOWANE		DANE JEDNOSTKOWE	
	I-IIIQ 2023/24	I-IIIQ 2022/23	I-IIIQ 2023/24	I-IIIQ 2022/23
Wskaźnik rentowności operacyjnej	2,13%	3,53%	2,02%	3,27%
Wskaźnik rentowności EBITDA	2,95%	4,19%	2,82%	3,90%
Wskaźnik rentowności netto	1,11%	2,41%	1,04%	2,24%
Wskaźnik rentowności aktywów	1,98%	6,71%	1,71%	7,31%
Wskaźnik płynności bieżącej	1,13	1,14	1,05	1,06
Wskaźnik płynności szybkiej	0,56	0,54	0,52	0,50
Wskaźnik zadłużenia	0,69	0,71	0,72	0,73
Wskaźnik zadłużenia kapitałów własnych	2,25	2,49	2,56	2,70
Wskaźnik zadłużenia długoterminowego	0,23	0,30	0,23	0,30
Wskaźnik pokrycia aktywów trwałych kapitałami stałymi	1,28	1,30	1,10	1,13
Wskaźnik rotacji należności (dni)	51	48	50	46
Wskaźnik rotacji zobowiązań z tytułu dostaw i usług (dni)	67	70	72	72
Wskaźnik rotacji zapasów (dni)	54	49	52	46
Cykl konwersji gotówki (dni)	37	27	30	20

Zaprezentowane powyżej wskaźniki nie są definiowane w obowiązujących standardach rachunkowości MSSF i w opinii Zarządu Emitenta stanowią Alternatywne Pomiary Wyników (APM), w rozumieniu wytycznych ESMA/2015/1415. Dobór powyższych APM został poprzedzony analizą ich przydatności pod kątem dostarczenia inwestorom wartościowej informacji na temat aktualnej sytuacji finansowej Emitenta. Wskaźniki te ułatwiają ocenę rentowności, płynności, stanu zadłużenia oraz sprawności zarządzania Spółką. Są one powszechnie stosowane w analizie finansowej, należy jednak zaznaczyć, iż sposób ich obliczania przez różne spółki może się różnić.

Metoda obliczania zaprezentowanych wskaźników APM

Wskaźnik rentowności operacyjnej = zysk (strata) na działalności operacyjnej / przychody netto ze sprzedaży w danym okresie x 100%
 Wskaźnik rentowności EBITDA = (zysk lub strata na działalności operacyjnej + amortyzacja) / przychody netto ze sprzedaży w danym okresie x 100%
 Wskaźnik rentowności netto = zysk (strata) netto / przychody netto ze sprzedaży w danym okresie x 100%
 Wskaźnik rentowności aktywów = zysk netto za ostatnie cztery kwartały / aktywa x 100%
 Wskaźnik płynności bieżącej = aktywa obrotowe / zobowiązania krótkoterminowe
 Wskaźnik płynności szybkiej = (aktywa obrotowe - zapasy) / zobowiązania krótkoterminowe
 Wskaźnik zadłużenia = zobowiązania / aktywa
 Wskaźnik zadłużenia kapitałów własnych = zobowiązania / kapitały własne
 Wskaźnik zadłużenia długoterminowego = zobowiązania długoterminowe / kapitały własne
 Wskaźnik pokrycia aktywów trwałych kapitałami stałymi = (kapitały własne + zobowiązania długoterminowe) / aktywa trwałe
 Wskaźnik rotacji należności = (średni stan należności z tytułu dostaw i usług* / przychody za ostatnie cztery kwartały) x 360
 Wskaźnik rotacji zobowiązań z tytułu dostaw i usług = (średni stan zobowiązań z tytułu dostaw i usług* / przychody za ostatnie cztery kwartały) x 360
 Wskaźnik rotacji zapasów = (średni stan zapasów* / przychody za ostatnie cztery kwartały) x 360
 Cykl konwersji gotówki = wskaźnik rotacji zapasów + wskaźnik rotacji należności - wskaźnik rotacji zobowiązań z tytułu dostaw i usług
 *średni stan liczony jest jako: (stan na początek okresu + stan na koniec okresu) / 2

Uzasadnienie stosowania poszczególnych wskaźników

Wskaźnik rentowności operacyjnej – uwzględnia pozostałą działalność operacyjną przy ocenie rentowności sprzedaży. Wyższa wartość wskaźnika oznacza większą operacyjną efektywność funkcjonowania jednostki. Wskaźnik rentowności operacyjnej jest powszechnie stosowany do analizy porównawczej przedsiębiorstwa na tle konkurencji. Wskaźnik rentowności operacyjnej jest standardowym miernikiem stosowanym w analizie finansowej i z tego powodu Zarząd zdecydował o jego zastosowaniu podczas prezentacji danych finansowych.

Wskaźnik rentowności EBITDA – informuje o udziale zysku operacyjnego (lub straty), powiększonego o amortyzację w sprzedaży przedsiębiorstwa. Wskaźnik rentowności EBITDA jest powszechnie stosowany do analizy porównawczej przedsiębiorstwa na tle konkurencji. Wskaźnik ten jest standardowym miernikiem stosowanym w analizie finansowej i z tego powodu Zarząd zdecydował o jego zastosowaniu podczas prezentacji danych finansowych.

Wskaźnik rentowności netto – wskazuje, jaką część przychodów stanowi zysk netto. Otrzymany wynik informuje o tym, w jakim stopniu sprzedaż jest opłacalna (marża zysku netto) oraz w jaki sposób przedsiębiorstwo zarządza stosunkiem kosztów do przychodów. Wskaźnik rentowności netto jest powszechnie stosowany do analizy porównawczej przedsiębiorstwa na tle konkurencji i z tego powodu Zarząd zdecydował o jego zastosowaniu podczas prezentacji danych finansowych.

Wskaźnik rentowności aktywów – pozwala na sprawdzenie, w jakim stopniu posiadane aktywa ogółem są zdolne do generowania zysku, natomiast zmiany wartości tego wskaźnika w czasie obrazują tendencję dotyczącą umiejętności Zarządu w zakresie wykorzystania aktywów do generowania dochodu. Wskaźnik rentowności aktywów jest powszechnie stosowany do analizy porównawczej przedsiębiorstwa na tle konkurencji i z tego powodu Zarząd zdecydował o jego zastosowaniu podczas prezentacji danych finansowych.

Wskaźnik płynności bieżącej – pokazuje, jaka jest zdolność firmy do regulowania krótkoterminowych zobowiązań środkami obrotowymi. Jest to jeden ze standardowych wskaźników płynności finansowej przedsiębiorstwa, który pozwala ocenić zdolność podmiotu do utrzymania płynności finansowej. Wskaźnik płynności bieżącej jest standardowym miernikiem stosowanym w analizie finansowej i z tego powodu Zarząd zdecydował o jego zastosowaniu podczas prezentacji danych finansowych.

Wskaźnik płynności szybkiej – jest uzupełnieniem wskaźnika płynności bieżącej. Informuje on o możliwościach Spółki do spłaty swoich krótkoterminowych zobowiązań aktywami o wysokiej płynności (z pominięciem zapasów). Jest to jeden ze standardowych wskaźników płynności finansowej przedsiębiorstwa, który pozwala ocenić zdolność podmiotu do utrzymania płynności w krótkim okresie. Wskaźnik płynności szybkiej jest standardowym miernikiem stosowanym w analizie finansowej i z tego powodu Zarząd zdecydował o jego zastosowaniu podczas prezentacji danych finansowych.

Wskaźnik zadłużenia – to miernik finansowy prezentujący stopień zabezpieczenia spłaty zadłużenia majątkiem przedsiębiorstwa. Zmiany wartości wskaźnika zadłużenia w czasie obrazują zmiany poziomu finansowania majątku firmy z kapitału obcego (niższy poziom wskaźnika oznacza spadek finansowania obcego oraz obniżenie ryzyka związanego ze spłatą zobowiązań). Wskaźnik zadłużenia jest standardowym miernikiem stosowanym w analizie finansowej i z tego powodu Zarząd zdecydował o jego zastosowaniu podczas prezentacji danych finansowych.

Wskaźnik zadłużenia kapitałów własnych – pozwala mierzyć stopień zaangażowania kapitału obcego w stosunku do kapitału własnego i określa wielkość posiadanych przez firmę zobowiązań obcych przypadających na jednostkę kapitału własnego firmy. Wskaźnik ten określa możliwość pokrycia zobowiązań kapitałem własnym. Wzrost wartości wskaźnika w poszczególnych okresach oznacza wzrost udziału długu w finansowaniu działalności firmy. Wskaźnik zadłużenia kapitałów własnych jest standardowym miernikiem stosowanym w analizie finansowej i z tego powodu Zarząd zdecydował o jego zastosowaniu podczas prezentacji danych finansowych.

Wskaźnik zadłużenia długoterminowego – pozwala mierzyć stopień zaangażowania zobowiązań długoterminowych w stosunku do kapitału własnego i określa wielkość posiadanych przez firmę długoterminowych zobowiązań obcych przypadających na jednostkę kapitału własnego firmy. Wskaźnik ten określa możliwość pokrycia zobowiązań długoterminowych kapitałem własnym. Wzrost wartości wskaźnika w poszczególnych okresach oznacza wzrost udziału długoterminowego długu w finansowaniu działalności firmy. Wskaźnik ten jest standardowym miernikiem stosowanym w analizie finansowej i z tego powodu Zarząd zdecydował o jego zastosowaniu podczas prezentacji danych finansowych.

Wskaźnik pokrycia aktywów trwałych kapitałami własnymi – informuje o udziale środków własnych w finansowaniu działalności przedsiębiorstwa. Wskaźnik pokrycia aktywów trwałych kapitałami własnymi jest standardowym miernikiem stosowanym w analizie finansowej i z tego powodu Zarząd zdecydował o jego zastosowaniu podczas prezentacji danych finansowych.

Wskaźnik rotacji należności – umożliwia analizę (w dniach) cyklu regulowania należności przez kontrahentów Spółki. Wskaźnik rotacji należności jest powszechnie stosowany do analizy porównawczej przedsiębiorstwa na tle konkurencji i z tego powodu Zarząd zdecydował o jego zastosowaniu podczas prezentacji danych finansowych.

Wskaźnik rotacji zobowiązań z tytułu dostaw i usług – umożliwia analizę okresu (w dniach), jaki jest wymagany do spłaty przez Spółkę jej zobowiązań z tytułu dostaw i usług. Wskaźnik rotacji zobowiązań z tytułu dostaw i usług jest powszechnie stosowany do analizy porównawczej przedsiębiorstwa na tle konkurencji i z tego powodu Zarząd zdecydował o jego zastosowaniu podczas prezentacji danych finansowych.

Wskaźnik rotacji zapasów – umożliwia analizę poziomu odnawialności zapasów Spółki (w dniach) w odniesieniu do poziomu sprzedaży. Wskazuje liczbę dni potrzebnych Spółce na odnowienie swoich zapasów dla zrealizowania sprzedaży. Wskaźnik rotacji zapasów jest powszechnie stosowany do analizy porównawczej przedsiębiorstwa na tle konkurencji i z tego powodu Zarząd zdecydował o jego zastosowaniu podczas prezentacji danych finansowych.

Cykl konwersji gotówki – informuje o liczbie dni, w ciągu których dla sfinansowania cyklu operacyjnego przedsiębiorstwa potrzebny jest dodatkowy kapitał, inny niż zobowiązania krótkoterminowe. Cykl konwersji gotówki jest powszechnie stosowany do analizy porównawczej przedsiębiorstwa na tle konkurencji i z tego powodu Zarząd zdecydował o jego zastosowaniu podczas prezentacji danych finansowych.

2. AKTUALNA I PRZEWIDYWANA SYTUACJA FINANSOWA

2.1. Omówienie sytuacji ekonomiczno-finansowej

Przychody



W pierwszych trzech kwartałach roku obrotowego 2023/24 (obejmujących okres od kwietnia do grudnia 2023 r.) skonsolidowane przychody GRODNO S.A. wyniosły 899,3 mln zł (-3% rdr), natomiast jednostkowe przychody wyniosły 897,6 mln zł (-3% rdr).

W III kwartale 2023/24 (październik - grudzień 2023 r.) zarówno skonsolidowane, jak i jednostkowe przychody ukształtowały się na zbliżonym poziomie 302,2 mln zł (odpowiednio -13% rdr i -12% rdr).

Spadek przychodów w powyższych okresach związany był w dużym stopniu z odnotowanym pogorszeniem koniunktury na rynku elektrotechnicznym. Zgodnie z danymi Związku Pracodawców Dystrybucji Elektrotechniki SHE, łączna sprzedaż hurtowni elektrotechnicznych za okres od 1 kwietnia 2023 r. do 31 grudnia 2023 r. była niższa o 6% rdr, natomiast za okres od 1 października do grudnia 2023 r. była niższa o 9% rdr. Z uwagi na trudne warunki rynkowe, w Grupie nie odnotowano charakterystycznego dla branży elektrotechnicznej zwiększenia liczby zamówień w końcówce roku kalendarzowego.

Choć zgodnie z danymi GUS dynamika produkcji budowlano-montażowej w roku kalendarzowym 2023 wzrosła o 5% rdr, jej wybrane składowe wykazały ujemną dynamikę, w tym produkcja budowlano-montażowa w zakresie robót remontowych była niższa o 28% rdr. W roku kalendarzowym 2023 słabsza koniunktura dotyczyła również budownictwa mieszkaniowego. Zgodnie z danymi GUS, w okresie tym oddano do użytkowania o 8% mniej mieszkań rdr. Liczba mieszkań, na których budowę wydano pozwolenia lub dokonano zgłoszenia z projektem budowlanym była niższa o 19% rdr. Liczba mieszkań, których budowę rozpoczęto była niższa o 6% rdr.

Poza działalnością operacyjną, narastająco w trzecim kwartale 2023/24, o 1,9 mln zł do wartości 2,4 mln zł wzrosły skonsolidowane przychody finansowe, co miało związek przede wszystkim z wyceną różnic kursowych.

Koszty

W pierwszych trzech kwartałach 2023/24 skonsolidowana wartość sprzedanych towarów i materiałów wyniosła 741,9 mln zł i była niższa o 3% rdr, w związku niższą sprzedażą Grupy.

Drugą najwyższą pozycją kosztową pozostawały koszty świadczeń pracowniczych, które wyniosły 83,3 mln zł i wykazały nieznaczny spadek (-1% rdr). Choć dynamika tej pozycji w bieżącym roku obrotowym wyhamowała, koszty świadczeń pracowniczych w kolejnych okresach pozostaną pod presją wciąż wysokiej inflacji i wzrostu wynagrodzeń w gospodarce, m. in. w związku ze wzrostem płacy minimalnej.

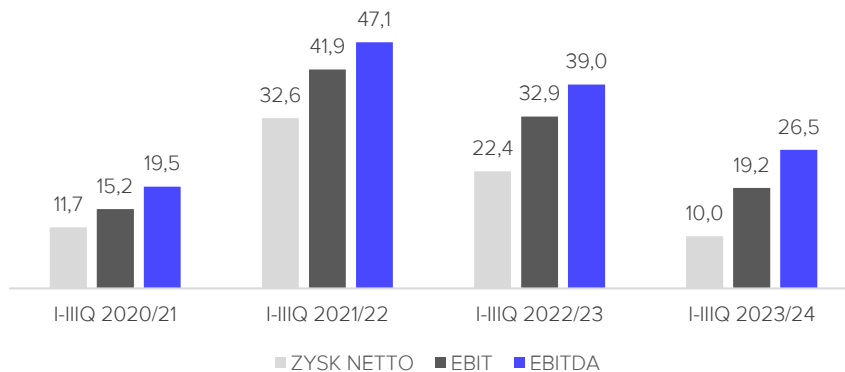
Narastająco w trzecim kwartale 2023/24 o 8% rdr do wartości 34,6 mln zł wzrosły koszty usług obcych, na co złożył się głównie wzrost kosztów transportu i usług informatycznych. O 40% rdr do poziomu 6,0 mln zł wzrosły pozostałe koszty rodzajowe, co związane było m.in. ze wzrostem kosztów szkoleń.

Ponadto w analizowanym okresie, w związku z wyższym kosztem obsługi zadłużenia, o 41% rdr do poziomu 7,4 mln zł wzrosły koszty finansowe.

Wyniki

POZYCJE WYNIKOWE

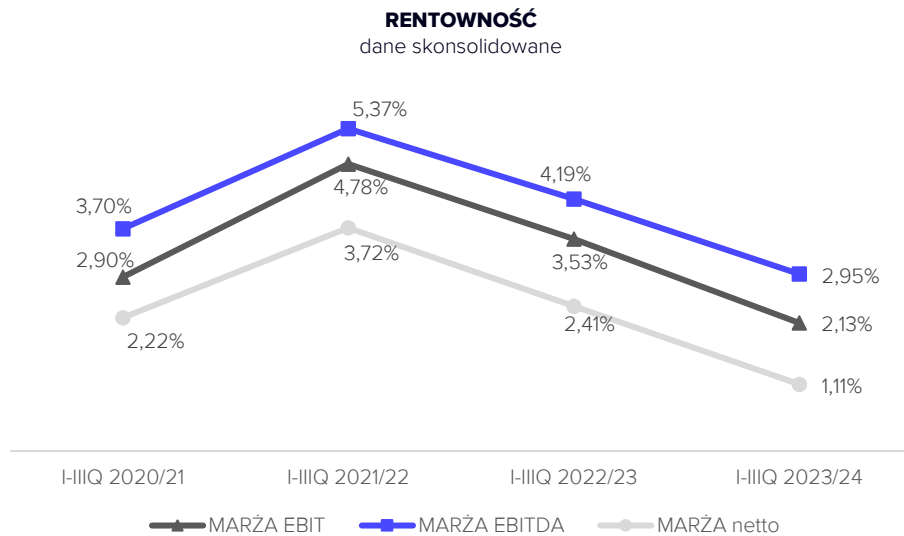
dane skonsolidowane, mln zł



Narastająco w trzecim kwartale 2023/24 skonsolidowany wynik EBITDA (zysk z działalności operacyjnej + amortyzacja) wyniósł 26,5 mln zł (-32% rdr), zysk z działalności operacyjnej (EBIT) wyniósł 19,2 mln zł (-42% rdr), natomiast zysk netto wyniósł 10,0 mln zł (-55% rdr).

Na poziomie jednostkowym wynik EBITDA wyniósł 25,3 mln zł (-30% rdr), zysk z działalności operacyjnej wyniósł 18,1 mln zł (-40% rdr) oraz zysk netto wyniósł 9,4 mln zł (-55% rdr).

Spadek wartości pozycji wynikowych oraz rentowności związany był przede wszystkim ze spadkiem przychodów Grypy w warunkach słabszej rdr koniunktury na rynku elektrotechnicznym, a także silnej presji konkurencyjnej. Wpływ na wyniki miał także spadek hurtowych cen modułów fotowoltaicznych na globalnym rynku, obciążający wartości sprzedaży i zysków w segmencie OZE w analizowanym okresie. Na poziom zysku i rentowności netto negatywnie wpłynął również odnotowany wzrost kosztów finansowych.



Bilans

Suma bilansowa Grupy na dzień 31 grudnia 2023 r. wyniosła 499,2 mln zł i nie wykazała istotnej zmiany wobec stanu na ostatni dzień poprzedniego roku obrotowego, tj. 31 marca 2023 r.

Aktywa trwałe w analizowanym okresie wyniosły 147,7 mln zł i były wyższe o 2,8 mln zł wobec stanu na dzień 31 marca 2023 r. (+2%). W tej kategorii aktywów, o 2,2 mln zł do wartości 120,6 mln zł (+2%) wzrosły rzeczowe aktywa trwałe, co związane było głównie z zawarciem nowych umów leasingowych (dotyczących zakupu nowych środków transportu i wyposażenia magazynu) oraz budową / rozbudową i wyposażeniem obiektów. Odnotowano również wzrost wartości niematerialnych i prawnych, o 1,6 mln zł do wartości 5,3 mln zł (+44%). Ponadto o 1,0 mln zł do wartości 2,1 mln zł (-33%) spadły aktywa z tytułu odroczonego podatku dochodowego.

W kategorii aktywów obrotowych, w analizowanym okresie o 3,6 mln zł do poziomu 176,3 mln zł spadły zapasy bieżące (-2%). Nieznacznie spadły należności z tytułu dostaw i usług oraz pozostałe należności krótkoterminowe. Ponadto o 1,6 mln zł do poziomu 7,1 mln zł wzrosły środki pieniężne (+29%).

Po stronie pasywów Grupy, według stanu na dzień 31 grudnia 2023 r., kapitał własny wyniósł 153,5 mln zł i był wyższy o 10,0 mln zł (+7%) w związku ze zwiększeniem wartości zysków zatrzymanych.

Łączna wartość skonsolidowanych zobowiązań wyniosła 345,7 mln zł i spadła o 10,1 mln zł wobec stanu na dzień 31 marca 2023 r. (-3%).

Skonsolidowane zobowiązania długoterminowe spadły o 5,1 mln zł do poziomu 35,1 mln zł (-13%), co związane było przede wszystkim ze spłatą części długoterminowych kredytów i pożyczek oraz zobowiązań z tytułu leasingu.

Zobowiązania krótkoterminowe Grupy spadły o 5,0 mln zł do poziomu 310,6 mln zł (-2%). W tej kategorii zobowiązań, kredyty i pożyczki wyniosły 58,0 mln zł i spadły o 8,2 mln zł (-12%), co wynikało z mniejszego wykorzystania linii kredytowej w rachunku bieżącym. O 10,6 mln zł do wartości 218,4 mln zł (-5% rdr) spadły zobowiązania z tytułu dostaw i usług. Na odnotowany wzrost innych zobowiązań finansowych (o 16,2 mln zł do poziomu 27,7 mln zł) wpłynęło większe wykorzystanie finansowania w postaci faktoringu odwrotnego w GRODNO S.A.

W ujęciu jednostkowym, suma bilansowa GRODNO S.A. na dzień 31 grudnia 2023 r. wyniosła 509,5 mln zł i była wyższa o 14,5 mln zł wobec stanu na dzień 31 marca 2023 r. (3%).

Aktywa trwałe GRODNO S.A. wyniosły 160,1 mln zł i wzrosły o 3,3 mln zł (+2%), głównie w związku ze wzrostem wartości niematerialnych i prawnych, a także wzrostem rzeczowych aktywów trwałych, przede wszystkim w wyniku zawarcia nowych umów leasingowych (dotyczących zakupu nowych środków transportu i wyposażenia magazynu) oraz budowy / rozbudowy i wyposażenia obiektów.

Aktywa obrotowe Spółki wyniosły 349,4 mln zł, o 11,1 mln zł więcej wobec stanu na dzień 31 marca 2023 r. (+3%), co związane było przede wszystkim ze wzrostem stanu zapasów bieżących o 4,2 mln zł (+2%), a także należności z tytułu dostaw i usług o 5,3 mln zł (+3%).

Łączne jednostkowe zobowiązania w analizowanym okresie wzrosły o 5,1 mln zł do wartości 366,3 mln zł (+1%).

Jednostkowe zobowiązania długoterminowe spadły o 4,4 mln zł do poziomu 33,2 mln zł (-12%), co związane było przede wszystkim ze spłatą części długoterminowych kredytów i pożyczek oraz zobowiązań z tytułu leasingu.

Zobowiązania krótkoterminowe wzrosły o 9,5 mln zł do poziomu 333,1 mln zł (+3%). W tej kategorii zobowiązań, kredyty i pożyczki wyniosły 58,0 mln zł i były niższe o 5,3 mln zł (-8%), co wynikało ze zmniejszenia wykorzystania linii kredytowej w rachunku bieżącym. Wzrosły zobowiązania z tytułu dostaw i usług, co było związane ze wyższym poziomem zobowiązań z tytułu dostaw i usług wobec jednostek powiązanych (wzrost o 9,3 mln zł do wartości 22,6 mln zł), który jest efektem przeniesienia działalności operacyjnej spółki BaRGo Sp. z o.o. do GRODNO S.A. Na odnotowany wzrost innych zobowiązań finansowych (o 16,2 mln zł do poziomu 27,7 mln zł) wpłynęło większe wykorzystanie finansowania w postaci faktoringu odwrotnego.

Ponadto Zarząd Emitenta informuje, iż Grupa GRODNO uzyskała zgodę Banku PKO BP S.A. na czasową korektę zalecanych poziomów kowenantów (aneksy do umów zostały podpisane). Zmiana obowiązuje od Sprawozdania Finansowego za pierwszą połowę bieżącego roku obrotowego. Aneksy zmieniają również formułę wskaźnika pokrycia obsługi zadłużenia. Grupa spełnia zaktualizowane poziomy wskaźników.

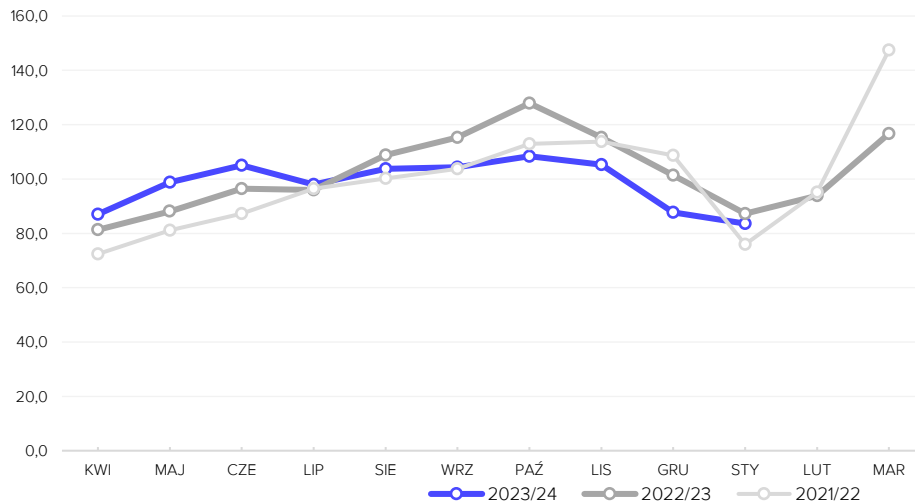
2.2. Zdarzenia, które miały istotny wpływ na działalność Emitenta i Grupy Kapitałowej w prezentowanym okresie oraz zdarzenia po zakończeniu prezentowanego okresu, które nie zostały odzwierciedlone w sprawozdaniu finansowym

Główne czynniki, które wpłynęły na działalność Emitenta i Grupy Kapitałowej w analizowanym okresie zostały przedstawione w pkt. 2.1. Ponadto do istotnych zdarzeń należy zaliczyć:

a) Szacunkowe przychody za styczeń 2024 r.

Zgodnie ze wstępnymi szacunkami, w styczniu 2024 r. skonsolidowane przychody GRODNO S.A. wyniosły 83,6 mln zł wobec 87,3 mln zł w styczniu 2023 r., co oznacza spadek o 4,2% rdr. Narastająco od początku roku obrotowego (tj. za okres dziesięciu miesięcy od kwietnia 2023 r. do stycznia 2024 r.) skonsolidowane szacunkowe przychody wyniosły 981,9 mln zł wobec 1.018,3 mln zł w analogicznym okresie przed rokiem, co oznacza spadek o 3,6% rdr.

MIESIĘCZNE PRZYCHODY GRODNO S.A.
Dane skonsolidowane, mln zł



b) Rejestracja spółki zależnej w Chorwacji

W dniu 18 grudnia 2023 r. Zarząd GRODNO S.A. podjął decyzję o utworzeniu nowej spółki zależnej na terytorium Chorwacji, a także rozpoczął działania mające na celu jej rejestrację. W dniu 2 stycznia 2024 r. została zarejestrowana spółka GRODNO ADRIA d.o.o. z siedzibą w Rijece w Chorwacji. Emitent posiada w tej spółce 100% udziałów, reprezentujących 100% głosów na zgromadzeniu wspólników. Kapitał zakładowy spółki wynosi 2.600,00 euro.

Przedmiotem działalności GRODNO ADRIA jest oferowanie produktów i rozwiązań w zakresie efektywności energetycznej, w tym fotowoltaiki.

c) Zakup hurtowni elektrotechnicznej

27 października 2023 r. Zarząd Spółki zawarł umowę przedwstępną zakupu aktywów wchodzących w skład przedsiębiorstwa Elektro-Instal RPS Sp. z o.o. z siedzibą w Jabłonce, wyspecjalizowanego w dystrybucji materiałów elektrotechnicznych. Umowa zakupu została podpisana w dniu 7 listopada 2023 r. Spółka szacuje, że w bieżącym roku przychody hurtowni wyniosą ok. 20 mln zł. Transakcja stanowi element realizacji celu strategicznego Spółki związanego z rozwojem sieci sprzedaży i nowoczesnych kanałów dystrybucji.

d) Zmiany w składzie Rady Nadzorczej

W dniu 15 września 2023 r. Pan Szczepan Czyczerski pełniący funkcję Wiceprzewodniczącego Rady Nadzorczej Spółki złożył rezygnację z członkostwa w Radzie Nadzorczej Spółki z dniem 25 września 2023 r. W dniu 25 września 2023 Zwyczajne Walne Zgromadzenie Spółki podjęło uchwałę w sprawie powołania do składu Rady Nadzorczej Spółki Pana Rafała Skowrońskiego.

e) Zmiany w składzie Zarządu

W dniu 28 sierpnia 2023 r. Pani Monika Jurczak złożyła rezygnację z pełnienia funkcji Wiceprezesa Zarządu Spółki z dniem odbycia Walnego Zgromadzenia zatwierdzającego sprawozdanie finansowe Spółki za rok obrotowy zakończony 31 marca 2023 r., tj. 25 września 2023 r. W dniu 25 września 2023 r. Zwyczajne Walne Zgromadzenie Spółki podjęło uchwałę w sprawie ustalenia liczby członków Zarządu na dwie osoby oraz powierzenia funkcji Wiceprezesa Zarządu Panu Marcinowi Gardasowi.

f) Podział zysku

W dniu 16 sierpnia 2023 r. Zarząd Spółki wystąpił do Rady Nadzorczej Spółki o zaopiniowanie wniosku dotyczącego sposobu podziału zysku netto Spółki za rok obrotowy zakończony 31 marca 2023 r., wynoszącego 20.081.063,72 zł, w ten sposób, że cała wartość zysku netto zostanie przeznaczona na kapitał zapasowy Spółki. Rada Nadzorcza pozytywnie zaopiniowała wniosek Zarządu. W dniu 25 września 2023 r. Zwyczajne Walne Zgromadzenie Spółki podjęło uchwałę ws. przeznaczenia zysku za ww. okres w całości na kapitał zapasowy Spółki.

g) Zakończenie przeglądu opcji strategicznych

W dniu 21 lipca 2023 r. Zarząd poinformował o zakończeniu przeglądu opcji strategicznych, rozpoczętego 26 sierpnia 2022 r. Oceniał, że bieżąca strategia Spółki na lata obrotowe 2020/2021 - 2024/25 jest optymalna z punktu widzenia realizacji celów biznesowych Spółki oraz budowy wartości dla akcjonariuszy i podjął decyzję o jej kontynuacji w bieżącym roku obrotowym. Ponadto Zarząd podjął prace nad nową strategią Spółki, która zostanie opublikowana przed zakończeniem bieżącego roku obrotowego.

2.3. Czynniki, które będą miały wpływ na wyniki w perspektywie co najmniej jednego kwartału

Na działalność i wyniki Grupy w najbliższych kwartałach wpływ będą miały następujące czynniki:

Wewnętrzne

- optymalizacja procesów operacyjnych wewnątrz Grupy,
- dalsza optymalizacja kosztów logistyki i magazynowania,
- wzrost udziału sprzedaży w kanale internetowym B2B,
- wsparcie procesu sprzedaży dzięki systemowi CRM,
- rozwój nowych segmentów produktowych.

Zewnętrzne

- dynamika branży budowlano-montażowej i przemysłowej,
- utrzymanie dofinansowań w programach takich jak: „Mój prąd”, „Moje Ciepło”, „Czyste Powietrze”, „Prosument Lokatorski”, „Rozświetlamy Polskę” i innych wpływających na możliwość realizacji projektów w obszarze efektywności energetycznej,
- poziom hurtowych cen modułów fotowoltaicznych na światowych rynkach,
- stopień absorpcji funduszy UE,
- przyspieszenie procesów konsolidacyjnych rynku elektrotechnicznego,
- sytuacja na rynku pracy,
- sytuacja gospodarcza, w tym potencjalny dalszy wzrost cen w gospodarce,
- wahania kursów walut, surowców, poziom inflacji i stóp procentowych.

Sytuacja związana z wojną na Ukrainie

Ryzyko dla otoczenia rynkowego Grupy Emitenta może w przyszłości stwarzać dalszy rozwój wojny na Ukrainie i jej potencjalny wpływ na sytuację makroekonomiczną w Polsce. Elementem tego ryzyka może być wpływ wojny na nasilenie procesów inflacyjnych lub wzrost kursów walut przekładające się na możliwy wzrost kosztów, a także wahania cen surowców takich jak miedź czy stal. Czynniki te wpływają na sytuację na rynku Emitenta, przez to pośrednio na działalność Emitenta, jednak należy zaznaczyć, iż trudno jest ten wpływ precyzyjnie oszacować. Zarząd monitoruje rozwój sytuacji i w przypadku wystąpienia istotnych zdarzeń wpływających na działalność Emitenta będzie o tym informował w stosownych raportach.

COVID-19

W analizowanym okresie oraz według stanu na dzień publikacji niniejszego Raportu, Zarząd nie notuje istotnego wpływu rozwoju COVID-19 na fundamentalne parametry lub sytuację finansową Spółki.

2.4. Stanowisko Zarządu w sprawie możliwości zrealizowania prognoz finansowych

Emitent nie publikował prognoz na rok obrotowy 2023/24.

3. PODSTAWOWE INFORMACJE

3.1. Grupa Kapitałowa GRODNO

3.1.1. Profil działalności

Grupa GRODNO jest dostawcą kompleksowych i unikalnych rozwiązań budynkowych, a także czołowym dystrybutorem artykułów elektrotechnicznych i oświetleniowych, działającym na polskim rynku. Aktywnie rozwija segment odnawialnych źródeł energii pod kątem instalacji fotowoltaicznych, pomp ciepła i stacji ładowania pojazdów. Głównym celem działalności Grupy jest zapewnienie inwestorowi i instalatorowi kompleksowych i efektywnych energetycznie rozwiązań, w zakresie każdego rodzaju instalacji, do każdego typu obiektu budowlanego.

Grupa świadczy usługi w zakresie audytów oraz projektów oświetleniowych i elektrycznych, wykonywania oraz modernizacji instalacji elektrycznych i energetycznych, programowania automatyki budynkowej, jest też dostawcą złożonych rozwiązań dla przemysłu.

Działalność Grupy Emitenta obejmuje sześć segmentów:

- dystrybucja materiałów elektroinstalacyjnych,
- OZE (kompleksowe rozwiązania PV, HVAC i HEPAC),
- oświetlenie,
- automatyka budynkowa,
- rozwiązania dla przemysłu,
- kable i przewody.

Grupa GRODNO dysponuje jedną z najbardziej rozbudowanych sieci sprzedaży wśród niezależnych dystrybutorów materiałów elektrotechnicznych. Na dzień publikacji niniejszego sprawozdania składa się na nią 101 oddziałów (w tym 87 GRODNO S.A., i 14 franczyzowych), zlokalizowanych na terenie całej Polski. Najważniejszym regionem działalności Grupy jest województwo mazowieckie, z którym Spółka GRODNO związana jest od początku swojej działalności. Wszystkie punkty sprzedaży zaopatrywane są przez nowoczesny Magazyn Centralny, mieszczący się w Małopolu (woj. mazowieckie).

Na przestrzeni kilkunastu lat, sieć oddziałów uległa istotnemu rozwojowi, który był możliwy dzięki efektywnemu wydatkowaniu środków własnych, jak również środków pozyskanych z niepublicznej emisji akcji serii B, poprzedzającej debiut Spółki w Alternatywnym Systemie Obrotu NewConnect oraz emisji akcji serii C i D, poprzedzających debiut na rynku regulowanym GPW.

3.1.2. Organizacja Grupy Kapitałowej

GRODNO S.A. jest jednostką dominującą w Grupie Kapitałowej GRODNO, która na dzień sporządzenia niniejszego sprawozdania obejmuje również Spółki zależne INEGRO Sp. z o.o., BaRGo Sp. z o.o., Magma Sp. z o.o. oraz GRODNO ADRIA d. o.o.

Podmiot	Siedziba	KRS REGON NIP	Udział w kapitale zakładowym (pośrednio i bezpośrednio)	Udział głosów na zgromadzeniu wspólników/WZA (pośrednio i bezpośrednio)	Wartość kapitału zakładowego
INEGRO Sp. z o.o.	Warszawa ul. Dobra 26/6A	KRS 0000529053 REGON 147487287 NIP 5342500748	100%	100%	4 946 150 zł
BaRGo Sp. z o.o.	Dziekanów Polski ul. Kolejowa 223	KRS 0000165365 REGON 002202370 NIP 1180019791	100%	100%	50 000 zł
Magma Sp. z o.o.	Szczecin ul. Twardowskiego 16	KRS 0000678342 REGON 811902829 NIP 9551941743	100%	100%	2 500 000 zł
GRODNO ADRIA d. o.o.	Rijeka, Chorwacja, Škurinjska cesta 1	MBS: 040463495 OIB: 56587857818	100%	100%	2 600 euro

Spółka INEGRO oferuje usługi specjalistyczne w zakresie efektywności energetycznej, automatyki budynkowej i oświetleniowej. Głównym przedmiotem działalności spółki BaRGo jest ograniczona dystrybucja materiałów elektrotechnicznych i oświetleniowych. Spółka Magma prowadzi ograniczoną sprzedaż w zakresie dystrybucji materiałów elektrotechnicznych i oświetleniowych. Przedmiotem działalności GRODNO ADRIA jest oferowanie produktów i rozwiązań w zakresie efektywności energetycznej, w tym fotowoltaiki.

3.1.3. Opis zmian organizacji Grupy Kapitałowej Emitenta i wskazanie skutków zmian w strukturze jednostki gospodarczej

W dniu 18 grudnia 2023 r. Zarząd GRODNO S.A. podjął decyzję o utworzeniu nowej spółki zależnej na terytorium Chorwacji, a także rozpoczął działania mające na celu jej rejestrację. W dniu 2 stycznia 2024 r. została zarejestrowana spółka GRODNO ADRIA d.o.o. z siedzibą w Rijecie w Chorwacji. Emitent posiada w tej spółce 100% udziałów, reprezentujących 100% głosów na zgromadzeniu wspólników. Kapitał zakładowy tej spółki zależnej wynosi 2.600,00 euro. W Zarządzie GRODNO ADRIA d o.o. zasiadają Pan Andrzej Jurczak oraz Pan Marcin Gardas.

We wrześniu 2023 r. Emitent zrealizował główny etap procesu przeniesienia działalności operacyjnej BaRGo Sp. z o.o. do GRODNO S.A. w celu zapewnienia spójnego wizerunku Grupy oraz zwiększenia efektywności zarządzania i optymalizacji procesów.

Zarząd Emitenta zdecydował o połączeniu spółki BaRGo Sp. z o.o. oraz spółki Magma Sp. z o.o. z GRODNO S.A. O przebiegu procesów Zarząd będzie informował w kolejnych raportach.

3.1.4. Strategia Grupy Kapitałowej

Rynek i otoczenie rynkowe, na którym działa Grupa GRODNO, podlegają dynamicznym zmianom. Dekarbonizacja i programy takie jak Europejski Zielony Ład w sposób gwałtowny wpływają na zmiany rynku elektrycznego i grzewczego. Zmiany technologiczne i cyfryzacja definiują nowe kanały dystrybucji i jednocześnie stwarzają możliwości do dalszego zwiększania efektywności działania.

Misją Grupy GRODNO jest dostarczanie kompleksowych rozwiązań elektrotechnicznych, fotowoltaicznych, instalacyjnych i grzewczych w oparciu o bogate know-how.

Cele strategiczne Grupy GRODNO na lata obrotowe 2020/21 – 2024/25

- Intensywny rozwój fotowoltaiki i wykorzystywanie nowych możliwości w obszarze instalacji OZE
Budowa pozycji lidera oraz rozszerzanie kompetencji dostawcy kompleksowych rozwiązań opartych na OZE.
- Rozwój sieci sprzedaży i nowoczesnych kanałów dystrybucji
Dalszy rozwój sieci sprzedaży i wykorzystanie efektu skali, poprzez nowoczesne kanały dystrybucji i nowe usługi.
- Rozwój kompleksowych rozwiązań oraz oferty asortymentowej
Kompleksowość oferty i umiejętność oferowania gotowych rozwiązań jako główny element budowania przewagi konkurencyjnej.
- Specjalizacja dzięki poszerzaniu wiedzy inżynierskiej
Podnoszenie specjalistycznej wiedzy i kompetencji pracowników oraz klientów.
- Zwiększenie efektywności działalności operacyjnej Grupy (optymalizacja)
Cyfryzacja i wykorzystanie nowych możliwości technicznych w zarządzaniu.

W latach objętych strategią (lata obrotowe 2020/21–2024/25) Zarząd zakłada wzrost sprzedaży o co najmniej 10% rocznie. Głównym obszarem rozwoju Grupy będzie segment odnawialnych źródeł energii, obejmujący: fotowoltaikę, pompy ciepła oraz obszary uzupełniające (systemy automatyki budynkowej, magazynowanie energii, stacje ładowania pojazdów, kolektory słoneczne, kotły grzewcze).

Na rynku fotowoltaicznym Grupa upatruje perspektyw rozwoju przede wszystkim w obszarze instalacji komercyjnych (przemysłowych), w zakresie których planuje osiągnąć 15% udziału w rynku do roku 2024/25, a także w obszarze wielkoskalowych farm fotowoltaicznych. Jednocześnie Zarząd planuje utrzymanie silnej pozycji na rynku mikroinstalacji.

Zgodnie z założeniami strategicznymi, do roku obrotowego 2024/25 segment OZE będzie odpowiadał za 35% przychodów Grupy. Ponadto, obok budowy pozycji na rynku OZE, Zarząd zakłada dalszą rozbudowę sieci sprzedaży oraz rozwój oferty w obszarach szeroko pojętej elektrotechniki i systemów grzewczych.

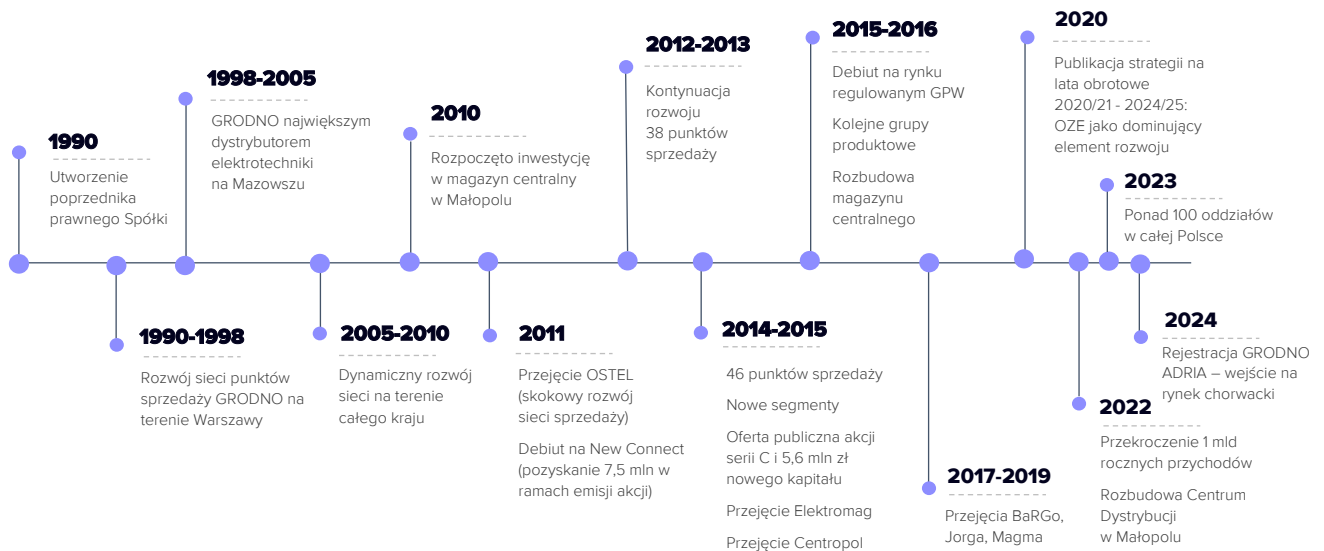
Przedstawione powyżej informacje nie stanowią prognozy wyników finansowych.

Bieżąca Strategia została opublikowana przez Zarząd w dniu 5 października 2020 r. Jej treść dostępna jest do pobrania na stronie internetowej ri.grodno.pl w zakładce O Spółce / Strategia.

3.2. Jednostka dominująca

3.2.1. Podstawowe informacje korporacyjne

NAZWA (FIRMA)	Grodno Spółka Akcyjna
FORMA PRAWNA	Spółka Akcyjna
KRAJ SIEDZIBY	Polska
SIEDZIBA	Michałów-Grabina
ADRES	ul. Kwiatowa 14, 05-126 Michałów-Grabina
KRS	0000341683
NUMER TELEFONU	+48 22 772 45 15
NUMER FAKSU	+48 22 772 46 46
ADRES INTERNETOWY	www.grodno.pl
KONTAKT DLA INWESTORÓW	ri@grodno.pl



Utworzenie Spółki

GRODNO S.A. powstała w wyniku przekształcenia poprzednika prawnego Spółki GRODNO Sp. z o. o. w Spółkę akcyjną. Przekształcenie nastąpiło 20 listopada 2009 r., tj. w dniu postanowienia o wpisaniu przekształconej Spółki do rejestru przedsiębiorców prowadzonego przez Sąd Rejonowy dla m. st. Warszawy w Warszawie, XIV Wydział Gospodarczy Krajowego Rejestru Sadowego pod numerem KRS: 0000341683 (sygn. akt WA.XIV NS-REJ.KRS/33952/13/5 60). Czas trwania Spółki jest nieoznaczony.

Kapitał zakładowy

Według stanu na datę bilansową i dzień publikacji raportu, kapitał zakładowy Emitenta dzieli się na 15.381.861 akcji o wartości nominalnej 0,10 zł (dziesięć groszy) każda, w tym:

- 10 000 000 akcji imiennych serii A
- 2 300 000 akcji zwykłych na okaziciela serii B
- 1 881 861 akcji zwykłych na okaziciela serii C
- 1 200 000 akcji zwykłych na okaziciela serii D

Dodatkowe dokumenty dotyczące Spółki

Na stronie internetowej Spółki ri.grodno.pl udostępniono następujące dokumenty:

- Statut Emitenta,
- Regulamin Rady Nadzorczej,
- Polityka Wynagrodzeń Zarządu i Rady Nadzorczej,
- prospekt emisyjny sporządzony w związku z ubieganiem się o dopuszczenie akcji serii B, C, D do obrotu na rynku regulowanym GPW,
- historyczne informacje finansowe.

Informacje o zrealizowanej strategii podatkowej za lata podatkowe 2020/2021 i 2021/2022 znajdują się na stronie internetowej grodno.pl w zakładce „O nas”.

3.2.2. Zarząd i Rada Nadzorcza

Zarząd

Według stanu na dzień publikacji niniejszego raportu Zarząd Emitenta składa się z dwóch członków:

- Andrzej Jurczak – Prezes Zarządu
- Marcin Gardas – Wiceprezes Zarządu

W dniu 28 sierpnia 2023 r. Pani Monika Jurczak złożyła rezygnację z pełnienia funkcji Wiceprezesa Zarządu Spółki z dniem odbycia Walnego Zgromadzenia zatwierdzającego sprawozdanie finansowe Spółki za rok obrotowy zakończony 31 marca 2023 r., tj. 25 września 2023 r. W dniu 25 września 2023 r. Zwyczajne Walne Zgromadzenie Spółki podjęło uchwałę w sprawie powierzenia funkcji Wiceprezesa Zarządu Panu Marcinowi Gardasowi.

Rada Nadzorcza

Obecny skład Rady Nadzorczej Emitenta:

- Romuald Wojtkowiak – Przewodniczący Rady Nadzorczej
- Tomasz Filipowski – Członek Rady Nadzorczej
- Beata Pniewska-Prokop – Członek Rady Nadzorczej
- Julita Szukała – Członek Rady Nadzorczej
- Rafał Skowroński – Członek Rady Nadzorczej

W dniu 15 września 2023 r. Pan Szczepan Czyczerski pełniący funkcję Wiceprzewodniczącego Rady Nadzorczej Spółki złożył rezygnację z członkostwa w Radzie Nadzorczej Spółki z dniem 25 września 2023 r. W dniu 25 września 2023 Zwyczajne Walne Zgromadzenie Spółki podjęło uchwałę w sprawie powołania do składu Rady Nadzorczej Spółki Pana Rafała Skowrońskiego. Ponadto w dniu 4 października 2023 r. Pan Rafał Skowroński został powołany do Komitetu Audytu.

Przy Radzie Nadzorczej działa Komitet Audytu w składzie:

- Romuald Wojtkowiak – Przewodniczący Komitetu Audytu
- Tomasz Filipowski – Członek Komitetu Audytu
- Beata Pniewska-Prokop – Członek Komitetu Audytu
- Julita Szukała – Członek Komitetu Audytu
- Rafał Skowroński – Członek Komitetu Audytu

Pan Romuald Wojtkowiak, Pani Beata Pniewska-Prokop, Pani Julita Szukała i Pan Rafał Skowroński spełniają kryteria niezależności od Spółki i podmiotów pozostających w istotnym powiązaniu ze Spółką w rozumieniu art. 129 ust. 3 Ustawy o biegłych rewidentach, firmach audytorskich oraz nadzorze publicznym z dnia 11 maja 2017 r.

Zmiany w podstawowych zasadach zarządzania Spółką

W dniu 3 listopada 2022 r. Rada Nadzorcza delegowała Panią Beatę Pniewską-Prokop i Panią Julitę Szukała do czasowego pełnienia czynności nadzorczych związanych z reorganizacją Działu Księgowości w okresie od 3 listopada 2022 r. do końca miesiąca, w którym sporządzone zostanie sprawozdanie finansowe Spółki za rok obrotowy trwający od 1 kwietnia 2022 r. do 31 marca 2023 r. Okres delegacji zakończył się 31 lipca 2023 r.

W dniu 25 września 2023 Zwyczajne Walne Zgromadzenie Spółki podjęło uchwałę w sprawie ustalenia liczby członków Zarządu na dwie osoby. W dniu 3 listopada 2023 r. Sąd Rejonowy dla M. St. Warszawy w Warszawie, XIV Wydział Gospodarczy Krajowego Rejestru Sądowego, zarejestrował zmiany w Statucie Spółki wprowadzone Uchwałą nr 18 Zwyczajnego Walnego Zgromadzenia Spółki w dniu 25 września 2023 r., w ramach których:

- § 21 Statutu Spółki otrzymał nowe, następujące brzmienie:

„§ 21.

1. Zarząd składa się z 1 (jednego) do 5 (pięciu) członków powoływanych przez Walne Zgromadzenie bezwzględną większością głosów. W przypadku zarządu wieloosobowego Zarząd składa się z Prezesa i Wiceprezesa lub Wiceprezesów.
2. Członkowie Zarządu są powoływani na wspólną trzyletnią kadencję.
3. Członkowie Zarządu mogą być powoływani na następne kadencje.
4. Członek Zarządu, który złożył rezygnację zobowiązany jest pisemnie poinformować o tym Radę Nadzorczą.”

- § 23 Statutu Spółki otrzymał nowe, następujące brzmienie:

„§ 23.

W przypadku Zarządu jednoosobowego do składania oświadczeń w imieniu Spółki i jej reprezentowania przy czynnościach polegających na zaciąganiu zobowiązań lub rozporządzaniu prawem oświadczenia woli w imieniu Spółki składa członek Zarządu działający samodzielnie. W przypadku Zarządu wieloosobowego do składania oświadczeń w imieniu Spółki i jej reprezentowania przy czynnościach polegających na rozporządzaniu prawem lub zaciąganiu zobowiązań do kwoty 100.000,00 zł (sto tysięcy złotych) uprawniony jest każdy z członków Zarządu samodzielnie, a powyżej kwoty 100.000,00 zł (sto tysięcy złotych) wymagane jest współdziałanie Prezesa Zarządu z Wiceprezesem Zarządu lub z członkiem Zarządu.”

Ponadto w okresie objętym raportem oraz po jego zakończeniu nie wystąpiły inne zmiany w podstawowych zasadach zarządzania.

3.2.3. Akcjonariat

Tabela poniżej przedstawia akcjonariuszy Spółki posiadających co najmniej 5% głosów na Walnym Zgromadzeniu Akcjonariuszy Spółki według stanu na dzień przekazania niniejszego raportu, wraz ze wskazaniem zmian od dnia przekazania poprzedniego raportu okresowego (14 grudnia 2023 r.), zgodnie z najlepszą wiedzą Zarządu.

Akcjonariusz	Liczba akcji	% udział w kapitale	Liczba głosów	% udział głosów	Zmiana w okresie (szt. akcji)	Zmiana w okresie (liczba głosów)
Jarosław Jurczak	5 069 040	32,95%	10 069 040	39,67%	Bez zmian	Bez zmian
Andrzej Jurczak	3 048 821	19,82%	6 071 321	23,92%	Bez zmian	Bez zmian
Monika Jurczak	1 999 321	13,00%	3 976 821	15,67%	Bez zmian	Bez zmian
Pozostali	5 264 679	34,23%	5 264 679	20,74%	Bez zmian	Bez zmian
Razem	15 381 861	100,00%	25 381 861	100,00%		

Zestawienie stanu posiadania akcji przez osoby zarządzające i nadzorujące Emitenta

Poniższa tabela przedstawia akcje Spółki będące w posiadaniu, pośrednio lub bezpośrednio, członków Zarządu i Rady Nadzorczej na dzień sporządzenia niniejszego raportu, wraz ze zmianami od dnia publikacji poprzedniego raportu okresowego (14 grudnia 2023 r.).

Osoba	Funkcja pełniona w organach Emitenta	Liczba akcji	Udział w kapitale	Zmiana w okresie (szt. akcji)
Andrzej Jurczak	Prezes Zarządu	3 048 821	19,82%	Bez zmian
Marcin Gardas	Wiceprezes Zarządu	57 489	0,37%	Bez zmian
Romuald Wojtkowiak	Przewodniczący Rady Nadzorczej	0	0,00%	Bez zmian
Tomasz Filipowski	Członek Rady Nadzorczej	0	0,00%	Bez zmian
Beata Pniewska-Prokop	Członek Rady Nadzorczej	0	0,00%	Bez zmian
Julita Szukała	Członek Rady Nadzorczej	0	0,00%	Bez zmian
Rafał Skowroński	Członek Rady Nadzorczej	0	0,00%	-

Informacje o znanych Emitentowi umowach, w wyniku których mogą w przyszłości nastąpić zmiany w proporcjach posiadanych akcji przez dotychczasowych akcjonariuszy i obligatariuszy

Według wiedzy Emitenta nie istnieją umowy, które mogą w przyszłości przyczynić się do zmiany w proporcjach posiadanych akcji przez dotychczasowych akcjonariuszy. Spółka nie posiada zadłużenia z tytułu wyemitowanych obligacji.

Informacje o systemie kontroli programów akcji pracowniczych

W Spółce nie funkcjonuje system kontroli akcji pracowniczych.

Informacja o akcjach własnych posiadanych przez Emitenta

Emitent nie posiada akcji własnych.

3.2.4. Zatrudnienie

Zatrudnienie Emitenta według rodzaju zatrudnienia:

Na dzień	Liczba osób	Umowa o pracę	Umowa zlecenia	Umowa o dzieło
31.12.2023	751	740	11	0
31.12.2022	704	694	9	1

Zatrudnienie na umowę o pracę według pełnionych funkcji w Spółce.

Na dzień	Zarząd i Dyrekcja	Administracja	Pozostali pracownicy
31.12.2023	141	72	527
31.12.2022	130	71	493

Zatrudnienie w Grupie Kapitałowej GRODNO, uwzględniające pracowników GRODNO, BaRGo, INEGRO, Magma, na dzień 31 grudnia 2023 r. z tytułu umów o pracę wyniosło 743 osoby, a wraz z umowami o dzieło i zleceniami 754 osoby.

4. OPIS DZIAŁALNOŚCI

Grupa GRODNO w liczbach



1,23 MLD ZŁ
Przychody Grupy
2022/23



3 400+
Dostawcy



39 777 m²
Powierzchnia
magazynowa



170 MLN ZŁ+
Kapitalizacja



100 000+
Faktury/miesiąc



29
Grupy produktowe



100 000+
Odbiorcy



750+
Zatrudnienie



40 000+
Pozycje magazynowe

Członkostwo w organizacjach



4.1. Podstawowa działalność Grupy GRODNO

Grupa GRODNO jest dostawcą kompleksowych i unikalnych rozwiązań budynkowych, a także czołowym dystrybutorem artykułów elektrotechnicznych i oświetleniowych, działającym na polskim rynku. Aktywnie rozwija segment odnawialnych źródeł energii pod kątem instalacji fotowoltaicznych, pomp ciepła i stacji ładowania pojazdów. Głównym celem działalności Grupy jest zapewnienie inwestorowi i instalatorowi kompleksowych i efektywnych energetycznie rozwiązań, w zakresie każdego rodzaju instalacji, do każdego typu obiektu budowlanego.

Grupa świadczy usługi w zakresie audytów oraz projektów oświetleniowych i elektrycznych, wykonywania oraz modernizacji instalacji elektrycznych i energetycznych, programowania automatyki budynkowej, jest też dostawcą złożonych rozwiązań dla przemysłu.

Działalność Grupy Emitenta obejmuje sześć segmentów:



4.1.1. Dystrybucja

Dystrybucja materiałów elektrotechnicznych stanowi główny obszar działalności Emitenta. Sprzedaż odbywa się poprzez 101 oddziałów (w tym 87 GRODNO S.A. i 14 franczyzowych), zlokalizowanych na terenie całej Polski. Punkty sprzedaży zaopatrywane są przez nowoczesne centrum magazynowe zlokalizowane w Małopolu (woj. mazowieckie). W ofercie znajdują się towary wszystkich znaczących dostawców krajowych i zagranicznych oraz produkty w marce własnej.

Ofertę asortymentową Emitenta obejmują:

- fotowoltaika,
- oświetlenie,
- wentylacja, klimatyzacja, systemy grzewcze (w tym pompy ciepła),
- kable i przewody,
- aparatura modułowa,
- automatyka przemysłowa,
- automatyka budynkowa,
- alarmy i monitoring, systemy przeciwpożarowe,
- kanały, rury, trasy kablowe,
- materiały łączeniowe i izolacyjne,
- narzędzia i mierniki,
- ochrona odgromowa,
- odzież ochronna i BHP,
- osprzęt instalacyjny,
- rozdzielnice i obudowy,
- słupy oświetleniowe i energetyczne.

Najważniejszym regionem działalności Emitenta jest województwo mazowieckie. Spółka od początku swojej działalności jest związana z tym regionem. Zajmuje on czołową pozycję pod względem nakładów inwestycyjnych ogółem w sektorze MSP. Siłą napędową rozwoju tego województwa i uruchamiania nowych inwestycji jest lokalizacja największych przedsiębiorstw w aglomeracji warszawskiej – m. in. dzięki wysoko rozwiniętej infrastrukturze technicznej. GRODNO konsekwentnie rozwija sieć dystrybucyjną, której liczebność od debiutu na rynku kapitałowym w 2011 r. została powiększona ponad dwukrotnie.

4.1.2. Odnawialne źródła energii (OZE)



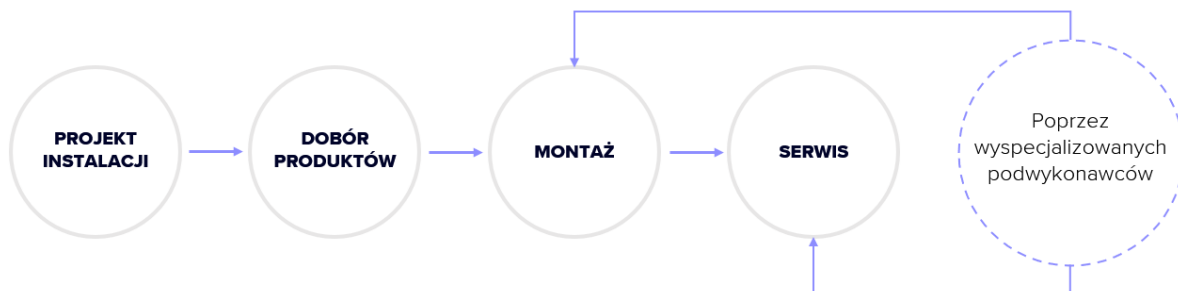
Fotowoltaika



Grupa GRODNO dostarcza kompletne rozwiązania związane z instalacjami fotowoltaicznymi, począwszy od projektu instalacji i doboru komponentów, przez dostawę, montaż, przekazanie instalacji do zakładu energetycznego, wsparcie w rozliczeniu dotacji, aż po serwis.

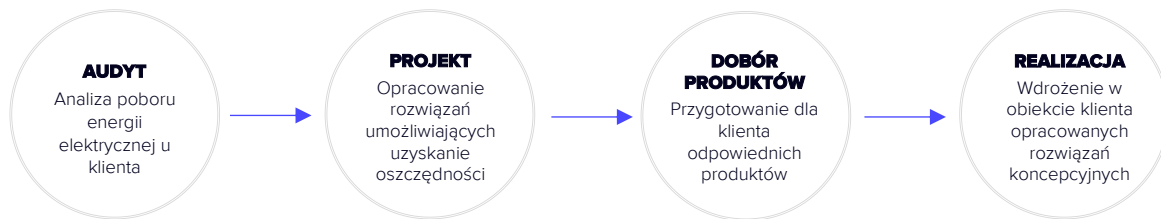
Pompy ciepła

Segment działalności uruchomiony w 2015 r. na bardzo wczesnym etapie zmian rynkowych dotyczących elektryfikacji ogrzewania. Obecnie GRODNO dysponuje kompleksową ofertą pomp ciepła i elementów instalacji grzewczych wszystkich wiodących producentów na rynku polskim. Poza asortymentem, Grupa oferuje również pełne doradztwo techniczne w tym obszarze. Oferowane audyty energetyczne obejmują również rozwiązania z branży HVAC.



4.1.3. Oświetlenie

Szczególnie istotnym elementem, kreującym wartość dodaną Grupy GRODNO są świadczone przez nią usługi specjalistyczne. Poza standardową dystrybucją towarów, Grupa jest dostawcą kompleksowych rozwiązań oświetleniowych dla każdego typu obiektu budowlanego. Możliwość świadczenia tak specjalistycznych usług jest efektem budowanego przez lata know-how w zakresie oświetlenia.



Audyty energetyczne

Głównym celem tej usługi jest wskazanie możliwości obniżenia zużycia energii u klienta. W szczególności chodzi o zmniejszenie zużycia energii potrzebnej do ogrzewania, klimatyzacji i wentylacji, natomiast w zakładach przemysłowych energii elektrycznej zużywanej przez urządzenia. W zależności od potrzeb, w ramach usługi wykonywane są:

- pomiary zużycia energii,
- inwentaryzacja odbiorników energii,
- analiza i dobór optymalnych rozwiązań zwiększających efektywność energetyczną,
- kosztorys i oferta kompleksowej usługi zwiększania efektywności energetycznej,
- audyt zdarzeń niszczących – głównym celem audytu zdarzeń niszczących jest wskazanie przyczyn podwyższonej awaryjności sieci.

Audyt oświetleniowy

Celem audytu jest wskazanie klientom potencjalnych oszczędności poprzez wymianę zastosowanych źródeł światła i/lub opraw oświetleniowych na nowoczesne i bardziej efektywne rozwiązania technologiczne, np. LED.

Inżynieria oświetleniowa

Celem tej usługi jest opracowanie projektów oświetleniowych (w tym także iluminacji budynków) na bazie specjalistycznego oprogramowania oraz wdrożenie rozwiązań sterowania systemami oświetleniowymi. W zakres inżynierii oświetleniowej wchodzi również usługi, polegające na doborze oświetlenia do określonych warunków pracy, spełniającego normy oświetleniowe.

Pozostałe

Pozostałe usługi specjalistyczne świadczone przez GRODNO to m. in.:

- doradztwo techniczne w obszarach takich jak przemysł i rozdział energii elektrycznej, oświetlenie, automatyka i sterowanie, systemy elektroinstalacyjne, systemy automatyki budynkowej, zasilanie,
- doradztwo w projektowaniu instalacji elektrycznych,
- konserwacja oświetlenia i osprzętu elektrycznego,
- obsługa gwarancyjna i pogwarancyjna.

W lutym 2020 r. Grupa GRODNO otworzyła salon oświetlenia Lumiart działający przy ul. Wolskiej w Warszawie, w którym oferowane są oprawy oświetleniowe, źródła światła i osprzęt instalacyjny klasy premium. Salon oferuje również usługi projektowe w zakresie automatyki budynkowej – smart home – w oparciu o systemy przewodowe i bezprzewodowe.

4.1.4. Automatyka budynkowa

Spółka poszerza gamę oferowanych rozwiązań, dążąc do kompleksowej obsługi swoich klientów. Segment zabezpieczeń i niskich prądów obejmuje elementy systemów alarmowych, kontroli dostępu, osprzętu systemów zabezpieczeń oraz zabezpieczeń przeciwpożarowych. Do oferty asortymentowej Emitenta w tym obszarze należą:

- centrale alarmowe,
- sygnalizatory, czujniki,
- stacje monitorujące,
- sterowniki radiowe,
- dzielniki ekranu oraz zasilacze buforowe.

4.1.5. Rozwiązania dla przemysłu

Grupa GRODNO prowadzi sprzedaż produktów oraz oferuje usługi doboru asortymentu i doradztwa dla firm produkcyjnych, producentów maszyn i integratorów systemów. Centrum Dystrybucji wraz z magazynami lokalnymi w punktach sprzedaży na terenie całej Polski zapewniają szybką dostawę produktów, redukując czas i koszty przestoju. Audyty energetyczne wraz z audytami zdarzeń niszczących w przemyśle pozwalają określić szanse obniżenia kosztów energetycznych zakładu, obniżenia zużycia energii oraz przygotować się do wymogów polityki ochrony środowiska. Ponadto Grupa oferuje wsparcie w zakresie wdrożenia nowoczesnych rozwiązań automatyki i elektryki przemysłowej oraz naprawy urządzeń automatyki przemysłowej, elektroniki i energoelektroniki.

4.1.6. Kable i przewody

Grupa GRODNO oferuje kompleksowy asortyment w zakresie kabli i przewodów wiodących producentów, obejmujący:

- kable i przewody zasilające,
- przewody instalacyjne,
- przewody sterownicze, kontrolne, sygnalizacyjne,
- kable i przewody do instalacji niepalnych,
- przewody do odbiorników ruchomych i warsztatowych,
- przewody słaboprądowe,
- kable i przewody telekomunikacyjne i teletechniczne,
- przewody gołe,
- kable i przewody specjalne,
- kable fotowoltaiczne (PV).

4.2. Informacja o rynkach zbytu oraz źródłach zaopatrzenia

Grupa GRODNO prowadzi działalność głównie na krajowym rynku. Odbiorcami oferowanych towarów, usług i rozwiązań są wykonawcy (zarówno drobni instalatorzy, jak i duże firmy wykonujące instalacje elektryczne), redystrybutorzy (mniejsze hurtownie oraz sklepy) oraz obiekty wielkopowierzchniowe (duże sklepy, magazyny, sieci handlowe, biurowce), zakłady przemysłowe oraz odbiorcy indywidualni. Są to zatem podmioty, które w podstawowej działalności operacyjnej zużywają materiały elektrotechniczne. Grupa odbiorców jest zdywersyfikowana, żaden odbiorca nie posiada istotnego udziału w przychodach ze sprzedaży.

Tabela: struktura sprzedaży Grupy GRODNO według grup klientów (dane skonsolidowane w tys. zł):

Grupa Klientów	I-IIIQ 2023/24		I-IIIQ 2022/23		Dynamika
	Wartość sprzedaży	Udział	Wartość sprzedaży	Udział	
Wykonawca	541 453	60,2%	569 173	61,1%	-4,9%
Dystrybucja	214 461	23,8%	221 480	23,8%	-3,2%
Przemysł	72 118	8,0%	73 864	7,9%	-2,4%
Utrzymanie ruchu	52 498	5,8%	40 133	4,3%	30,8%
Indywidualni	18 299	2,0%	26 047	2,8%	-29,7%
Powiązane	483	0,1%	336	0,0%	43,8%
Suma	899 311	100,0%	931 034	100,0%	-3,4%

Kluczowymi dostawcami Grupy GRODNO są producenci materiałów elektrotechnicznych, fotowoltaicznych oraz kabli i przewodów. Baza dostawców jest zdywersyfikowana, żaden z nich nie posiada istotnego udziału w zaopatrzeniu Grupy. Emitent współpracuje m. in. z dostawcami:

- Nkt Cables – producent kabli i przewodów,
- Fabryka Kabli Elpar – producent kabli i przewodów,
- Baks – producent systemów prowadzenia kabli i przewodów,
- Ja Solar – producent modułów fotowoltaicznych,
- Sunova – producent i globalny dostawca modułów fotowoltaicznych,
- Qcells – producent i globalny dostawca modułów fotowoltaicznych,
- Fronius – producent inwerterów fotowoltaicznych,
- Signify Poland – producent źródeł światła, opraw oświetleniowych i osprzętu do oświetlania wnętrz i terenów zewnętrznych,
- Schneider Electric – globalna firma, specjalizująca się w zarządzaniu energią elektryczną,
- Eaton Electric – producent najwyższej jakości automatyki przemysłowej, aparatury sygnalizacyjnej, łączeniowej, zabezpieczającej i instalacyjnej oraz systemów rozdziału energii niskiego napięcia,
- Legrand – producent osprzętu elektrycznego i systemów instalacji elektrycznych oraz sieci informatycznych w budownictwie mieszkaniowym, komercyjnym i przemysłowym,
- Hager – producent rozwiązań z zakresu rozdziału energii, automatyki budynku, osprzętu elektroinstalacyjnego oraz systemów prowadzenia przewodów,
- Kontakt–Simon – producent osprzętu elektroinstalacyjnego.

5. POZOSTAŁE INFORMACJE

5.1. Wskazanie istotnych postępowań toczących się przed sądem, organem właściwym dla postępowania arbitrażowego lub organem administracji publicznej

W analizowanym okresie nie toczyły się istotne postępowania przed sądem, organem właściwym dla postępowania arbitrażowego lub organem administracji publicznej, które mogłyby mieć lub miały w niedawnej przeszłości istotny wpływ na sytuację finansową lub rentowność Emitenta lub Grupy Emitenta.

Zgodnie z najlepszą wiedzą Emitenta, na dzień publikacji raportu okresowego, nie przewiduje się postępowań, które mogłyby wystąpić w przyszłości i istotnie wpłynąć na sytuację finansową lub rentowność Emitenta lub Grupy Emitenta.

5.2. Informacje o udzieleniu przez Emitenta lub jednostkę zależną poręczeń kredytu lub pożyczki lub udzieleniu gwarancji

W okresie objętym raportem Spółka nie udzielała istotnych poręczeń i gwarancji.

5.3. Informacje o transakcjach zawartych przez Emitenta lub jednostkę od niego zależną z podmiotami powiązаныmi na innych warunkach niż rynkowe

W okresie objętym raportem Emitent i podmioty powiązane dokonywały wzajemnych transakcji o charakterze wynikającym z bieżącej działalności, na warunkach nieodbiegających od warunków rynkowych.

5.4. Inne informacje, które zdaniem Emitenta są istotne dla oceny jego sytuacji kadrowej, majątkowej, finansowej, wyniku finansowego i ich zmian oraz informacje, które są istotne dla oceny możliwości realizacji zobowiązań

Niniejszy raport zawiera podstawowe informacje dotyczące GRODNO S.A. oraz Grupy GRODNO, które są istotne dla oceny sytuacji kadrowej, majątkowej, finansowej, wyniku finansowego i ich zmian. W opinii Zarządu nie istnieją żadne zagrożenia dla realizacji zobowiązań przez Emitenta lub spółki Grupy Emitenta.