



**SKONSOLIDOWANY RAPORT  
ZA I KWARTAŁ 2024/25**

22 sierpnia 2024 r.

# LIST PREZESA ZARZĄDU

Szanowni Państwo,

na Państwa ręce przekazujemy raport okresowy za pierwszy kwartał naszego nowego roku obrotowego 2024/2025. To kolejny okres, w którym wyraźnie widać było dekonstrukcję na rynkach elektrotechnicznym i OZE oraz związaną z nią zaostroszoną walkę konkurencyjną. Podobnie jak w całym minionym roku finansowym, tak również teraz pozytywnie oceniamy nasze dokonania w tak mocno niesprzyjającym otoczeniu zewnętrznym.

Grupa GRODNO w pierwszym kwartale roku finansowego 2024/2025 utrzymała udziały rynkowe, budując swoją pozycję. Pomimo spadku globalnych cen jednostkowych modułów fotowoltaicznych, utrzymaliśmy jako Grupa kwartalne przychody na niezmiennym poziomie, tzn. 290,8 mln zł. Osiągnęliśmy dodatnie rezultaty finansowe, choć były one niższe niż przed rokiem – wypracowaliśmy 5,1 mln zł wyniku EBITDA, 2,5 mln zł zysku operacyjnego i 0,1 mln zł zysku netto na poziomie skonsolidowanym. Co jednak najważniejsze, prezentujemy stabilną sytuację bilansową.

Niezmienne pozytywnie oceniamy perspektywy naszego rozwoju. Chodzi mi zarówno o branżę elektrotechniczną, jak również segment OZE. Poza naturalnymi procesami rynkowymi, pozytywnymi impulsami powinno być zarówno uruchomienie środków z KPO, jak również start programu Mój Prąd 6.0, wypłata zaległych środków z programu Czyste Powietrze czy też inne formy przyspieszania transformacji energetycznej w ramach rozwiązań na poziomie krajowym i UE.

Nieustannie optymalizujemy nasze procesy pracując nad redukcją kosztów i poprawą rentowności. Wsłuchujemy się w potrzeby naszych klientów i oferujemy kompleksowe rozwiązania. Stawiamy na sprzedaż hybrydową poprzez profesjonalną obsługę i doradztwo w oddziałach stacjonarnych a także dynamicznie rozwijamy kanał e-commerce. Pracujemy jednocześnie nad strategią na lata 2025+, która zostanie Państwu zaprezentowana do końca bieżącego roku finansowego.

Chciałbym serdecznie podziękować naszym Akcjonariuszom, Partnerom Biznesowym i wszystkim osobom zaangażowanym w rozwój Grupy GRODNO za zaufanie i współpracę. Życzę Państwu miłej lektury.

Z poważaniem,  
Andrzej Jurczak  
Prezes Zarządu  
GRODNO S.A.

# SPIS TREŚCI

<b>1. WYBRANE DANE FINANSOWE.....</b>	<b>4</b>
1.1. Skonsolidowane dane finansowe .....	4
1.2. Jednostkowe dane finansowe .....	5
1.3. Analiza wskaźnikowa .....	6
<b>2. AKTUALNA I PRZEWIDYWANA SYTUACJA FINANSOWA.....</b>	<b>8</b>
2.1. Omówienie sytuacji ekonomiczno-finansowej .....	8
2.2. Zdarzenia, które miały istotny wpływ na działalność Emitenta i Grupy Kapitałowej w prezentowanym okresie oraz zdarzenia po zakończeniu prezentowanego okresu, które nie zostały odzwierciedlone w sprawozdaniu finansowym .....	11
2.3. Czynniki, które będą miały wpływ na wyniki w perspektywie co najmniej jednego kwartału .....	12
2.4. Stanowisko Zarządu w sprawie możliwości zrealizowania prognoz finansowych.....	13
<b>3. PODSTAWOWE INFORMACJE.....</b>	<b>14</b>
3.1. Grupa Kapitałowa GRODNO .....	14
3.1.1. Profil działalności .....	14
3.1.2. Organizacja Grupy Kapitałowej .....	14
3.1.3. Opis zmian organizacji Grupy Kapitałowej Emitenta i wskazanie skutków zmian w strukturze jednostki gospodarczej .....	15
3.1.4. Strategia Grupy Kapitałowej .....	16
3.2. Jednostka dominująca .....	17
3.2.1. Podstawowe informacje korporacyjne .....	17
3.2.2. Zarząd i Rada Nadzorcza .....	18
3.2.3. Akcjonariat .....	19
3.2.4. Zatrudnienie .....	20
<b>4. OPIS DZIAŁALNOŚCI .....</b>	<b>21</b>
4.1. Podstawowa działalność Grupy GRODNO.....	22
4.1.1. Dystrybucja .....	23
4.1.2. Odnawialne źródła energii (OZE) .....	23
4.1.3. Oświetlenie .....	24
4.1.4. Automatyka budynkowa .....	25
4.1.5. Rozwiązania dla przemysłu.....	25
4.1.6. Kable i przewody .....	26
4.2. Informacja o rynkach zbytu oraz źródłach zaopatrzenia .....	26
<b>5. POZOSTAŁE INFORMACJE .....</b>	<b>28</b>
5.1. Wskazanie istotnych postępowań toczących się przed sądem, organem właściwym dla postępowania arbitrażowego lub organem administracji publicznej.....	28
5.2. Informacje o udzieleniu przez Emitenta lub jednostkę zależną poręczeń kredytu lub pożyczki lub udzieleniu gwarancji .....	28
5.3. Informacje o transakcjach zawartych przez Emitenta lub jednostkę od niego zależną z podmiotami powiązanymi na innych warunkach niż rynkowe.....	28
5.4. Inne informacje, które zdaniem Emitenta są istotne dla oceny jego sytuacji kadrowej, majątkowej, finansowej, wyniku finansowego i ich zmian oraz informacje, które są istotne dla oceny możliwości realizacji zobowiązań.....	28

# 1. WYBRANE DANE FINANSOWE

## 1.1. Skonsolidowane dane finansowe

Pierwszy kwartał roku obrotowego Emitenta obejmują okres od 1 kwietnia do 30 czerwca.

<b>SPRAWOZDANIE Z WYNIKU I POZOSTAŁYCH CAŁKOWITYCH DOCHODÓW</b>	<b>IQ 2024/25 (tys. zł)</b>	<b>IQ 2023/24 (tys. zł)</b>	<b>dynamika</b>	<b>IQ 2024/25 (tys. euro)</b>	<b>IQ 2023/24 (tys. euro)</b>	<b>dynamika</b>
Przychody ze sprzedaży	290 766	290 826	0,0%	67 609	64 262	5,2%
Zysk z działalności operacyjnej	2 527	6 104	-58,6%	588	1 349	-56,4%
Zysk przed opodatkowaniem	408	5 525	-92,6%	95	1 221	-92,2%
Zysk netto	92	4 599	-98,0%	21	1 016	-97,9%
EBITDA*	5 056	8 494	-40,5%	1 176	1 877	-37,4%
Amortyzacja	2 529	2 389	5,9%	588	528	11,4%

<b>SPRAWOZDANIE Z SYTUACJI FINANSOWEJ</b>	<b>30.06.2024 (tys. zł)</b>	<b>31.03.2024 (tys. zł)</b>	<b>dynamika</b>	<b>30.06.2024 (tys. euro)</b>	<b>31.03.2024 (tys. euro)</b>	<b>dynamika</b>
Aktywa trwałe	151 718	150 565	0,8%	35 177	35 008	0,5%
Aktywa obrotowe	389 916	350 919	11,1%	90 405	81 592	10,8%
Aktywa razem	541 633	501 484	8,0%	125 581	116 600	7,7%
Środki pieniężne i ekwiwalenty	3 778	3 986	-5,2%	876	927	-5,5%
Zobowiązania	391 814	351 761	11,4%	90 845	81 788	11,1%
Zobowiązania długoterminowe	30 643	31 551	-2,9%	7 105	7 336	-3,2%
Zobowiązania krótkoterminowe	361 171	320 209	12,8%	83 740	74 452	12,5%
Kapitał własny	149 819	149 723	0,1%	34 737	34 812	-0,2%

<b>SPRAWOZDANIE Z PRZEPIYWÓW PIENIĘŻNYCH</b>	<b>IQ 2024/25 (tys. zł)</b>	<b>IQ 2023/24 (tys. zł)</b>	<b>dynamika</b>	<b>IQ 2024/25 (tys. euro)</b>	<b>IQ 2023/24 (tys. euro)</b>	<b>dynamika</b>
Przepływy pieniężne z dz. operacyjnej	-410	-1 290	-	-95	-285	-
Przepływy pieniężne z dz. inwestycyjnej	-2 914	-1 390	-	-678	-307	-
Przepływy pieniężne z dz. finansowej	3 118	2 113	-	725	467	-
Przepływy pieniężne netto razem	-208	-566	-	-48	-125	-
Środki pieniężne na początek okresu	3 986	5 481	-27,3%	927	1 211	-23,5%
Środki pieniężne na koniec okresu	3 778	4 914	-23,1%	878	1 086	-19,1%

<b>SPRAWOZDANE ZE ZMIAN W KAPITALE WŁASNYM</b>	<b>IQ 2024/25 (tys. zł)</b>	<b>IQ 2023/24 (tys. zł)</b>	<b>dynamika</b>	<b>IQ 2024/25 (tys. euro)</b>	<b>IQ 2023/24 (tys. euro)</b>	<b>dynamika</b>
Kapitał własny na początek okresu	149 723	143 496	4,3%	34 812	30 691	13,4%
Kapitał własny na koniec okresu	149 819	148 095	1,2%	34 737	33 278	4,4%

## 1.2. Jednostkowe dane finansowe

<b>SPRAWOZDANIE Z WYNIKU I POZOSTAŁYCH CAŁKOWITYCH DOCHODÓW</b>	<b>IQ 2024/25 (tys. zł)</b>	<b>IQ 2023/24 (tys. zł)</b>	<b>dynamika</b>	<b>IQ 2024/25 (tys. euro)</b>	<b>IQ 2023/24 (tys. euro)</b>	<b>dynamika</b>
Przychody ze sprzedaży	289 512	289 698	-0,1%	67 317	64 013	5,2%
Zysk z działalności operacyjnej	2 611	5 388	-51,5%	607	1 191	-49,0%
Zysk przed opodatkowaniem	498	4 888	-89,8%	116	1 080	-89,3%
Zysk netto	224	4 080	-94,5%	52	902	-94,2%
EBITDA*	5 079	7 679	-33,9%	1 181	1 697	-30,4%
Amortyzacja	2 467	2 291	7,7%	574	506	13,3%

<b>SPRAWOZDANIE Z SYTUACJI FINANSOWEJ</b>	<b>30.06.2024 (tys. zł)</b>	<b>31.03.2024 (tys. zł)</b>	<b>dynamika</b>	<b>30.06.2024 (tys. euro)</b>	<b>31.03.2024 (tys. euro)</b>	<b>dynamika</b>
Aktywa trwałe	162 290	161 675	0,4%	37 628	37 591	0,1%
Aktywa obrotowe	386 204	347 378	11,2%	89 544	80 769	10,9%
Aktywa razem	548 494	509 053	7,7%	127 172	118 360	7,4%
Środki pieniężne i ekwiwalenty	2 082	2 191	-5,0%	483	509	-5,2%
Zobowiązania	408 372	369 156	10,6%	94 684	85 832	10,3%
Zobowiązania długoterminowe	29 017	29 795	-2,6%	6 728	6 928	-2,9%
Zobowiązania krótkoterminowe	379 355	339 360	11,8%	87 956	78 904	11,5%
Kapitał własny	140 122	139 898	0,2%	32 488	32 528	-0,1%

<b>SPRAWOZDANIE Z PRZEPIYWÓW PIENIĘŻNYCH</b>	<b>IQ 2024/25 (tys. zł)</b>	<b>IQ 2023/24 (tys. zł)</b>	<b>dynamika</b>	<b>IQ 2024/25 (tys. euro)</b>	<b>IQ 2023/24 (tys. euro)</b>	<b>dynamika</b>
Przepływy pieniężne z dz. operacyjnej	-1 078	-2 762	-	-251	-610	-
Przepływy pieniężne z dz. inwestycyjnej	-2 322	-1 504	-	-540	-332	-
Przepływy pieniężne z dz. finansowej	3 290	3 786	-	765	837	-
Przepływy pieniężne netto razem	-109	-480	-	-25	-106	-
Środki pieniężne na początek okresu	2 191	4 535	-51,7%	509	1 002	-49,2%
Środki pieniężne na koniec okresu	2 082	4 056	-48,7%	484	896	-46,0%

<b>SPRAWOZDANIE ZE ZMIAN W KAPITALE WŁASNYM</b>	<b>IQ 2024/25 (tys. zł)</b>	<b>IQ 2023/24 (tys. zł)</b>	<b>dynamika</b>	<b>IQ 2024/25 (tys. euro)</b>	<b>IQ 2023/24 (tys. euro)</b>	<b>dynamika</b>
Kapitał własny na początek okresu	139 898	133 777	4,6%	32 528	28 612	13,7%
Kapitał własny na koniec okresu	140 122	137 856	1,6%	32 488	30 977	4,9%

\*Wskaźnik EBITDA nie jest definiowany w obowiązujących standardach rachunkowości MSSF i w ocenie Zarządu Emitenta stanowi Alternatywny Pomiar Wyników (Alternative Performance Measure) w rozumieniu wytycznych ESMA/2015/1415.

EBITDA Spółka definiuje jako: wartość zysku (straty) z działalności operacyjnej, powiększonego o amortyzację. EBITDA jest miarą, przedstawiającą zdolność Emitenta do generowania gotówki z podstawowej działalności i w ocenie Zarządu dostarcza wartościową informację na temat aktualnej sytuacji finansowej i operacyjnej Spółki. Jest to wskaźnik powszechnie stosowany w analizie finansowej, należy jednak zaznaczyć, iż sposób jego obliczania przez różne spółki może się różnić.

### Metoda przeliczania na euro

Wybrane dane finansowe przeliczono na euro zgodnie z metodą przeliczania:

- pozycje sprawozdania z sytuacji finansowej oraz sprawozdania ze zmian w kapitale własnym przeliczono według kursów ogłoszonych przez NBP dla euro na ostatni dzień okresu sprawozdawczego (kurs na dzień 30.06.2024 wynosił 1 euro – 4,3130 zł; kurs na dzień 31.03.2024 wynosił 1 euro – 4,3009 zł; kurs na dzień 30.06.2023 wynosił 1 euro - 4,4503zł; kurs na dzień 31.03.2023 wynosił 1 euro - 4,6755 zł);
- pozycje sprawozdania z wyniku i pozostałych całkowitych dochodów oraz sprawozdania z przepływów pieniężnych przeliczono według kursów stanowiących średnią arytmetyczną kursów ogłoszonych przez NBP dla euro obowiązujących na ostatni dzień każdego miesiąca w danym okresie sprawozdawczym (kurs średni w okresie 01.04.2024 – 30.06.2024 wynosił 1 euro – 4,3007 zł; kurs średni w okresie 01.04.2023 – 30.06.2023 wynosił 1 euro – 4,5256 zł).

Przeliczenia dokonano zgodnie ze wskazanymi wcześniej kursami wymiany przez podzielenie wartości wyrażonych w tysiącach złotych przez kurs wymiany.

## 1.3. Analiza wskaźnikowa

	DANE SKONSOLIDOWANE		DANE JEDNOSTKOWE	
	IQ 2024/25	IQ 2023/24	IQ 2024/25	IQ 2023/24
Wskaźnik rentowności operacyjnej	0,87%	2,10%	0,90%	1,86%
Wskaźnik rentowności EBITDA	1,74%	2,92%	1,75%	2,65%
Wskaźnik rentowności netto	0,03%	1,58%	0,08%	1,41%
Wskaźnik rentowności aktywów	0,31%	3,51%	0,41%	3,13%
Wskaźnik płynności bieżącej	1,08	1,12	1,02	1,05
Wskaźnik płynności szybkiej	0,53	0,53	0,50	0,49
Wskaźnik zadłużenia	0,72	0,71	0,74	0,73
Wskaźnik zadłużenia kapitałów własnych	2,62	2,48	2,91	2,71
Wskaźnik zadłużenia długoterminowego	0,20	0,26	0,21	0,26
Wskaźnik pokrycia aktywów trwałych kapitałami stałymi	1,19	1,27	1,04	1,10
Wskaźnik rotacji należności (dni)	56	49	56	47
Wskaźnik rotacji zobowiązań z tytułu dostaw i usług (dni)	73	67	78	70
Wskaźnik rotacji zapasów (dni)	56	54	55	52
Cykl konwersji gotówki (dni)	39	36	33	29

Zaprezentowane powyżej wskaźniki nie są definiowane w obowiązujących standardach rachunkowości MSSF i w opinii Zarządu Emitenta stanowią Alternatywne Pomiary Wyników (APM), w rozumieniu wytycznych ESMA/2015/1415. Dobór powyższych APM został poprzedzony analizą ich przydatności pod kątem dostarczenia inwestorom wartościowej informacji na temat aktualnej sytuacji finansowej Emitenta. Wskaźniki te ułatwiają ocenę rentowności, płynności, stanu zadłużenia oraz sprawności zarządzania Spółką. Są one powszechnie stosowane w analizie finansowej, należy jednak zaznaczyć, iż sposób ich obliczania przez różne spółki może się różnić.

### Metoda obliczania zaprezentowanych wskaźników APM

Wskaźnik rentowności operacyjnej = zysk (strata) na działalności operacyjnej / przychody netto ze sprzedaży w danym okresie x 100%

Wskaźnik rentowności EBITDA = (zysk lub strata na działalności operacyjnej + amortyzacja) / przychody netto ze sprzedaży w danym okresie x 100%

Wskaźnik rentowności netto = zysk (strata) netto / przychody netto ze sprzedaży w danym okresie x 100%

Wskaźnik rentowności aktywów = zysk netto za ostatnie cztery kwartały / aktywa x 100%

Wskaźnik płynności bieżącej = aktywa obrotowe / zobowiązania krótkoterminowe

Wskaźnik płynności szybkiej = (aktywa obrotowe - zapasy) / zobowiązania krótkoterminowe

Wskaźnik zadłużenia = zobowiązania / aktywa

Wskaźnik zadłużenia kapitałów własnych = zobowiązania / kapitały własne

Wskaźnik zadłużenia długoterminowego = zobowiązania długoterminowe / kapitały własne

Wskaźnik pokrycia aktywów trwałych kapitałami stałymi = (kapitały własne + zobowiązania długoterminowe) / aktywa trwałe

Wskaźnik rotacji należności = (średni stan należności z tytułu dostaw i usług\* / przychody za ostatnie cztery kwartały) x 360

Wskaźnik rotacji zobowiązań z tytułu dostaw i usług = (średni stan zobowiązań z tytułu dostaw i usług\* / przychody za ostatnie cztery kwartały) x 360

Wskaźnik rotacji zapasów = (średni stan zapasów\* / przychody za ostatnie cztery kwartały) x 360

Cykl konwersji gotówki = wskaźnik rotacji zapasów + wskaźnik rotacji należności - wskaźnik rotacji zobowiązań z tytułu dostaw i usług

\*średni stan liczony jest jako: (stan na początek okresu + stan na koniec okresu) / 2

### Uzasadnienie stosowania poszczególnych wskaźników

*Wskaźnik rentowności operacyjnej* – uwzględnia pozostałą działalność operacyjną przy ocenie rentowności sprzedaży. Wyższa wartość wskaźnika oznacza większą operacyjną efektywność funkcjonowania jednostki. Wskaźnik rentowności operacyjnej jest powszechnie stosowany do analizy porównawczej przedsiębiorstwa na tle konkurencji. Wskaźnik rentowności operacyjnej jest standardowym miernikiem stosowanym w analizie finansowej i z tego powodu Zarząd zdecydował o jego zastosowaniu podczas prezentacji danych finansowych.

*Wskaźnik rentowności EBITDA* – informuje o udziale zysku operacyjnego (lub straty), powiększonego o amortyzację w sprzedaży przedsiębiorstwa. Wskaźnik rentowności EBITDA jest powszechnie stosowany do analizy porównawczej przedsiębiorstwa na tle konkurencji. Wskaźnik ten jest standardowym miernikiem stosowanym w analizie finansowej i z tego powodu Zarząd zdecydował o jego zastosowaniu podczas prezentacji danych finansowych.

*Wskaźnik rentowności netto* – wskazuje, jaką część przychodów stanowi zysk netto. Otrzymany wynik informuje o tym, w jakim stopniu sprzedaż jest opłacalna (marża zysku netto) oraz w jaki sposób przedsiębiorstwo zarządza stosunkiem kosztów do przychodów. Wskaźnik rentowności netto jest powszechnie stosowany do analizy porównawczej przedsiębiorstwa na tle konkurencji i z tego powodu Zarząd zdecydował o jego zastosowaniu podczas prezentacji danych finansowych.

*Wskaźnik rentowności aktywów* – pozwala na sprawdzenie, w jakim stopniu posiadane aktywa ogółem są zdolne do generowania zysku, natomiast zmiany wartości tego wskaźnika w czasie obrazują tendencję dotyczącą umiejętności Zarządu w zakresie wykorzystania aktywów do generowania dochodu. Wskaźnik rentowności aktywów jest powszechnie stosowany do analizy porównawczej przedsiębiorstwa na tle konkurencji i z tego powodu Zarząd zdecydował o jego zastosowaniu podczas prezentacji danych finansowych.

*Wskaźnik płynności bieżącej* – pokazuje, jaka jest zdolność firmy do regulowania krótkoterminowych zobowiązań środkami obrotowymi. Jest to jeden ze standardowych wskaźników płynności finansowej przedsiębiorstwa, który pozwala ocenić zdolność podmiotu do utrzymania płynności finansowej. Wskaźnik płynności bieżącej jest standardowym miernikiem stosowanym w analizie finansowej i z tego powodu Zarząd zdecydował o jego zastosowaniu podczas prezentacji danych finansowych.

*Wskaźnik płynności szybkiej* – jest uzupełnieniem wskaźnika płynności bieżącej. Informuje on o możliwościach Spółki do spłaty swoich krótkoterminowych zobowiązań aktywami o wysokiej płynności (z pominięciem zapasów). Jest to jeden ze standardowych wskaźników płynności finansowej przedsiębiorstwa, który pozwala ocenić zdolność podmiotu do utrzymania płynności w krótkim okresie. Wskaźnik płynności szybkiej jest standardowym miernikiem stosowanym w analizie finansowej i z tego powodu Zarząd zdecydował o jego zastosowaniu podczas prezentacji danych finansowych.

*Wskaźnik zadłużenia* – to miernik finansowy prezentujący stopień zabezpieczenia spłaty zadłużenia majątkiem przedsiębiorstwa. Zmiany wartości wskaźnika zadłużenia w czasie obrazują zmiany poziomu finansowania majątku firmy z kapitału obcego (niższy poziom wskaźnika oznacza spadek finansowania obcego oraz obniżenie ryzyka związanego ze spłatą zobowiązań). Wskaźnik zadłużenia jest standardowym miernikiem stosowanym w analizie finansowej i z tego powodu Zarząd zdecydował o jego zastosowaniu podczas prezentacji danych finansowych.

*Wskaźnik zadłużenia kapitałów własnych* – pozwala mierzyć stopień zaangażowania kapitału obcego w stosunku do kapitału własnego i określa wielkość posiadanych przez firmę zobowiązań obcych przypadających na jednostkę kapitału własnego firmy. Wskaźnik ten określa możliwość pokrycia zobowiązań kapitałem własnym. Wzrost wartości wskaźnika w poszczególnych okresach oznacza wzrost udziału długu w finansowaniu działalności firmy. Wskaźnik zadłużenia kapitałów własnych jest standardowym miernikiem stosowanym w analizie finansowej i z tego powodu Zarząd zdecydował o jego zastosowaniu podczas prezentacji danych finansowych.

*Wskaźnik zadłużenia długoterminowego* – pozwala mierzyć stopień zaangażowania zobowiązań długoterminowych w stosunku do kapitału własnego i określa wielkość posiadanych przez firmę długoterminowych zobowiązań obcych przypadających na jednostkę kapitału własnego firmy. Wskaźnik ten określa możliwość pokrycia zobowiązań długoterminowych kapitałem własnym. Wzrost wartości wskaźnika w poszczególnych okresach oznacza wzrost udziału długoterminowego długu w finansowaniu działalności firmy. Wskaźnik ten jest standardowym miernikiem stosowanym w analizie finansowej i z tego powodu Zarząd zdecydował o jego zastosowaniu podczas prezentacji danych finansowych.

*Wskaźnik pokrycia aktywów trwałych kapitałami własnymi* – informuje o udziale środków własnych w finansowaniu działalności przedsiębiorstwa. Wskaźnik pokrycia aktywów trwałych kapitałami własnymi jest standardowym miernikiem stosowanym w analizie finansowej i z tego powodu Zarząd zdecydował o jego zastosowaniu podczas prezentacji danych finansowych.

*Wskaźnik rotacji należności* – umożliwia analizę (w dniach) cyklu regulowania należności przez kontrahentów Spółki. Wskaźnik rotacji należności jest powszechnie stosowany do analizy porównawczej przedsiębiorstwa na tle konkurencji i z tego powodu Zarząd zdecydował o jego zastosowaniu podczas prezentacji danych finansowych.

*Wskaźnik rotacji zobowiązań z tytułu dostaw i usług* – umożliwia analizę okresu (w dniach), jaki jest wymagany do spłaty przez Spółkę jej zobowiązań z tytułu dostaw i usług. Wskaźnik rotacji zobowiązań z tytułu dostaw i usług jest powszechnie stosowany do analizy porównawczej przedsiębiorstwa na tle konkurencji i z tego powodu Zarząd zdecydował o jego zastosowaniu podczas prezentacji danych finansowych.

*Wskaźnik rotacji zapasów* – umożliwia analizę poziomu odnawialności zapasów Spółki (w dniach) w odniesieniu do poziomu sprzedaży. Wskazuje liczbę dni potrzebnych Spółce na odnowienie swoich zapasów dla zrealizowania sprzedaży. Wskaźnik rotacji zapasów jest powszechnie stosowany do analizy porównawczej przedsiębiorstwa na tle konkurencji i z tego powodu Zarząd zdecydował o jego zastosowaniu podczas prezentacji danych finansowych.

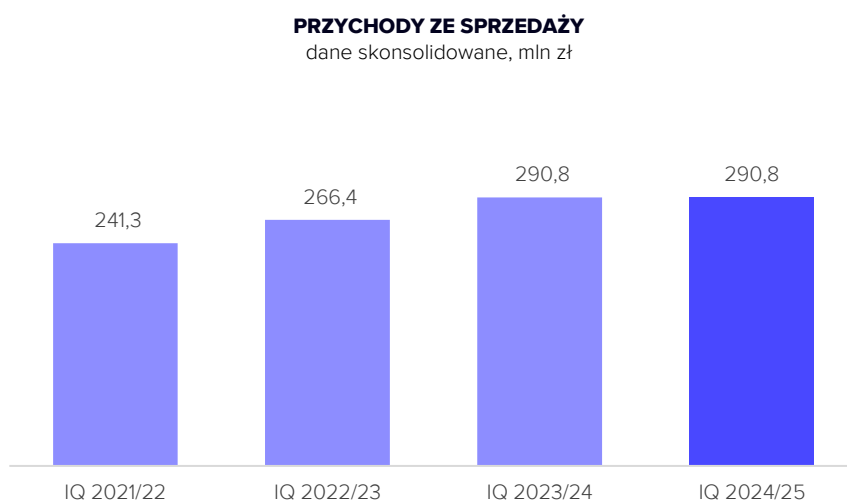
*Cykl konwersji gotówki* – informuje o liczbie dni, w ciągu których dla sfinansowania cyklu operacyjnego przedsiębiorstwa potrzebny jest dodatkowy kapitał, inny niż zobowiązania krótkoterminowe. Cykl konwersji gotówki jest powszechnie stosowany do analizy porównawczej przedsiębiorstwa na tle konkurencji i z tego powodu Zarząd zdecydował o jego zastosowaniu podczas prezentacji danych finansowych.



## 2. AKTUALNA I PRZEWIDYWANA SYTUACJA FINANSOWA

### 2.1. Omówienie sytuacji ekonomiczno-finansowej

#### Przychody



W pierwszym kwartale roku obrotowego 2024/25 skonsolidowane przychody GRODNO S.A. wyniosły 290,8 mln zł, natomiast jednostkowe 289,5 mln zł. W obu przypadkach nie wykazały istotnej zmiany rdr.

Grupa powtórzyła zeszłoroczny poziom sprzedaży w warunkach spadków na rynku elektrotechnicznym i silnej presji konkurencyjnej. Dynamika krajowej produkcji budowlano-montażowej w kwietniu 2024 r. wyniosła -2% rdr, w maju -6% rdr, a w czerwcu -9% rdr (źródło danych GUS).

Istotny wpływ na poziom przychodów w analizowanym okresie miała niższa rdr wartość sprzedaży w segmencie OZE, związana ze spadkiem cen modułów fotowoltaicznych na światowym rynku, przy czym w ujęciu ilościowym sprzedaż w tym segmencie wzrosła. Ponadto Grupa odnotowała wzrost przychodów w większości pozostałych segmentów. Wzrosła również wartość sprzedaży w kanale e-commerce.

	IQ 2024/25 tys. zł	IQ 2023/24 tys. zł	dynamika
Przychody ze sprzedaży	290 766	290 826	0,0%
OZE	89 542	100 835	-11,2%
E-commerce	39 769	30 563	30,1%

Skonsolidowane pozostałe przychody operacyjne w pierwszym kwartale roku obrotowego 2024/25 wyniosły 1,3 mln zł wobec 0,4 mln zł rok wcześniej. Różnica wynikała w głównej mierze ze zmian w obszarze rezerw z tytułu świadczeń pracowniczych.



Przychody finansowe wyniosły 53,3 tys. zł wobec blisko 2,0 mln zł w analogicznym okresie przed rokiem, a ich spadek wynikał głównie z wyceny różnic kursowych.

## Koszty

W pierwszym kwartale roku obrotowego 2024/25 wartość sprzedanych towarów i materiałów wyniosła 240,6 mln zł i nie wykazała istotnej zmiany, co miało związek ze zbliżonym rdr poziomem sprzedaży.

Drugą najwyższą pozycją kosztową pozostawały koszty świadczeń pracowniczych, które wyniosły 29,0 mln zł i wzrosły o 10% rdr w związku z utrzymującą się presją płacową i wzrostem wynagrodzeń w gospodarce.

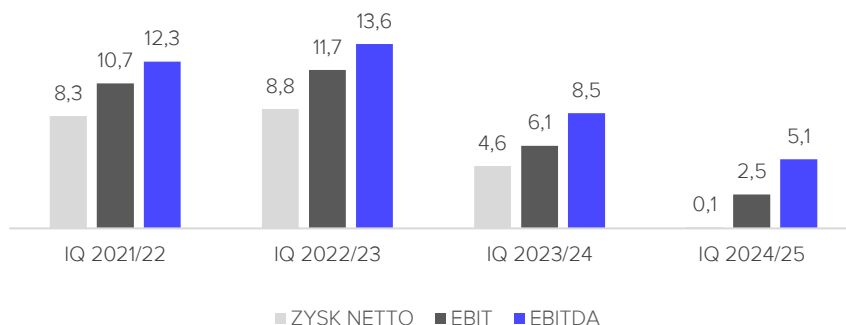
Koszty usług obcych w analizowanym okresie wyniosły 12,8 mln zł i były wyższe o 19% rdr, co związane było w głównej mierze z wyższymi kosztami transportu i najmu. Ponadto o 10% rdr do poziomu 2,0 mln zł spadły koszty zużycia materiałów i energii.

Koszty finansowe spadły o 15% rdr do wartości 2,2 mln zł.

## Wyniki

### POZYCJE WYNIKOWE

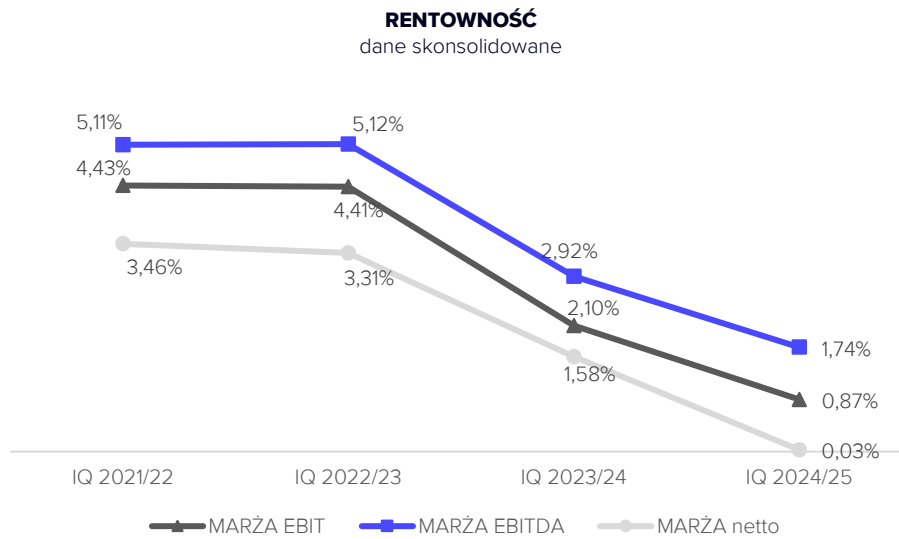
dane skonsolidowane, mln zł



W pierwszym kwartale roku obrotowego 2024/25 skonsolidowany wynik EBITDA (zysk z działalności operacyjnej + amortyzacja) wyniósł 5,1 mln zł (-40% rdr), zysk z działalności operacyjnej (EBIT) wyniósł 2,5 mln zł (-59% rdr), natomiast zysk netto wyniósł 0,1 mln zł (-98% rdr).

Na poziomie jednostkowym wynik EBITDA wyniósł 5,1 mln zł (-34% rdr), zysk z działalności operacyjnej 2,6 mln zł (-52% rdr) oraz zysk netto 0,2 mln zł (-95% rdr).

Spadek pozycji wynikowych był związany z utrzymującą się w analizowanym okresie słabą koniunkturą na rynku elektrotechnicznym, silną presją konkurencyjną, a także ze spadkiem hurtowych cen modułów fotowoltaicznych na globalnym rynku, obciążającym wartość sprzedaży i wyników w segmencie OZE. Na wyniki i rentowności wpływał również wzrost kosztów operacyjnych.



## Bilans

Suma bilansowa Grupy według stanu na dzień 30 czerwca 2024 r. wyniosła 541,6 mln zł i wzrosła o 40,1 mln zł (+8%) w stosunku do stanu na dzień 31 marca 2024 r.

Aktywa trwałe na poziomie skonsolidowanym wyniosły 151,7 mln zł i nie wykazały istotnej zmiany rdr. Aktywa obrotowe wyniosły 389,9 mln zł i wzrosły o 39,0 mln zł (+11%), co wynikało głównie ze wzrostu zapasów (o 28,2 mln zł do wartości 198,7 mln zł), a także ze wzrostu należności z tytułu dostaw i usług (o 11,0 mln zł do wartości 187,4 mln zł).

Po stronie pasywów Grupy, o 41,0 mln zł do wartości 361,2 mln zł wzrosły zobowiązania krótkoterminowe (+13%). Złożył się na to głównie wzrost krótkoterminowych kredytów i pożyczek (o 8,4 mln zł do wartości 63,7 mln zł) oraz wzrost krótkoterminowych zobowiązań z tytułu dostaw i usług (o 35,4 mln zł do wartości 256,0 mln zł).

W ujęciu jednostkowym, suma bilansowa GRODNO S.A. według stanu na dzień 30 czerwca 2024 r. wyniosła 548,5 mln zł i była wyższa o 39,4 mln zł (+ 8%) w stosunku do stanu na dzień 31 marca 2024 r.

Aktywa trwałe GRODNO S.A. wyniosły 162,3 mln zł i podobnie jak na poziomie skonsolidowanym nie wykazały istotnych zmian. Aktywa obrotowe wyniosły 386,2 mln zł i wzrosły o 38,8 mln zł (+11%), w związku ze wzrostem stanu zapasów i należności z tytułu dostaw i usług.

Po stronie pasywów Spółki, zobowiązania krótkoterminowe wyniosły 379,4 mln zł i były wyższe o 40,0 mln zł (+12%), głównie w związku ze wspomnianym powyżej wzrostem krótkoterminowych kredytów i pożyczek oraz krótkoterminowych zobowiązań z tytułu dostaw i usług.

Ponadto Zarząd Emitenta informuje, że na bieżąco prowadzi rozmowy z instytucjami finansującymi w zakresie poziomu wskaźników. Grupa GRODNO uzyskała zgodę głównego Banku finansującego - PKO BP S.A. - na czasową korektę zalecanych poziomów kowenantów i spełnia zaktualizowane wartości wskaźników.

## 2.2. Zdarzenia, które miały istotny wpływ na działalność Emitenta i Grupy Kapitałowej w prezentowanym okresie oraz zdarzenia po zakończeniu prezentowanego okresu, które nie zostały odzwierciedlone w sprawozdaniu finansowym

Główne czynniki, które wpłynęły na działalność Emitenta i Grupy Kapitałowej w analizowanym okresie zostały przedstawione w pkt. 2.1. Ponadto do istotnych zdarzeń należy zaliczyć:

### a) Wniosek Zarządu w sprawie podziału zysku

W dniu 13 sierpnia 2024 r., raportem ESPI 21/2024, Zarząd poinformował o wystąpieniu do Rady Nadzorczej o zaopiniowanie wniosku dotyczącego sposobu podziału zysku netto GRODNO S.A. za rok obrotowy zakończony 31 marca 2024 r., wynoszącego 6.121.191,86 zł, w ten sposób, że cała wartość zysku netto zostanie przeznaczona na kapitał zapasowy Spółki. W dniu 16 sierpnia 2024 r. Rada Nadzorcza Spółki pozytywnie zaopiniowała wniosek Zarządu (raport ESPI 22/2024).

### b) Szacunkowe przychody za lipiec 2024 r.

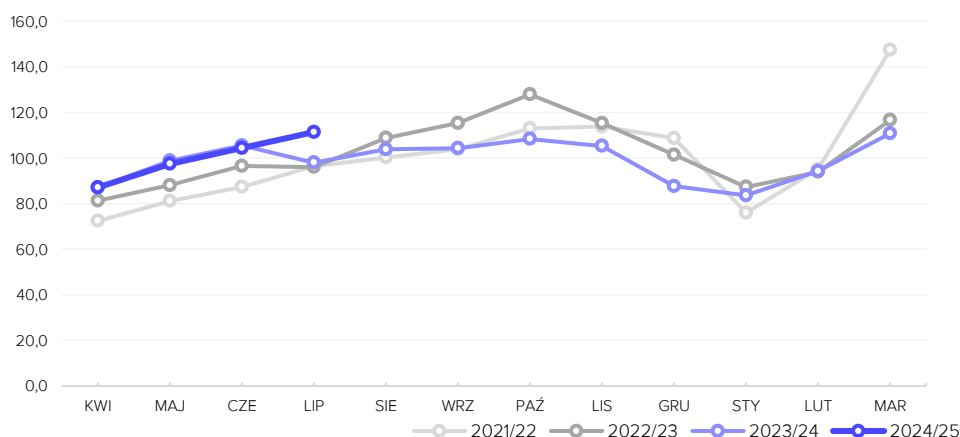
W dniu 2 sierpnia 2024 r, raportem ESPI 20/2024, Zarząd opublikował szacunkowe skonsolidowane przychody netto ze sprzedaży Grupy Kapitałowej GRODNO za lipiec 2024 r. (dane w mln PLN):

	lipiec 2024	lipiec 2023	dynamika
Przychody ze sprzedaży	111,4	98,0	14%
OZE	34,9	33,1	5%
E-commerce	15,3	11,3	35%

W lipcu 2024 r. Grupa kontynuowała wzrost przychodów w większości segmentów sprzedażowych w warunkach bardzo silnej konkurencji na rynku elektrotechnicznym. Podobnie jak w poprzednich miesiącach, negatywny wpływ na dynamikę sprzedaży Grupy w segmencie OZE miały utrzymujące się na światowym rynku niskie ceny modułów fotowoltaicznych, natomiast w ujęciu ilościowym Grupa odnotowała dalszy wzrost sprzedaży tych urządzeń.

MIESIĘCZNE PRZYCHODY GRODNO S.A.

Dane skonsolidowane, mln zł



### c) Informacja dotycząca terminu przyjęcia nowej strategii

W dniu 2 kwietnia 2024 r., raportem ESPI 7/2024 i w nawiązaniu do raportu ESPI 11/2023 z dnia 21 lipca 2023 r., Zarząd poinformował, że nowa strategia Spółki zostanie przyjęta i przedstawiona w terminie do końca roku obrotowego 2024/25, czyli do końca marca 2025 r.

W bieżącym roku obrotowym 2024/25 Spółka będzie kontynuowała działalność w oparciu o dotychczasową strategię na lata obrotowe 2020/2021 - 2024/25, która w bieżącej ocenie Zarządu jest optymalna z punktu widzenia realizacji celów biznesowych Spółki i budowy wartości dla akcjonariuszy.

## 2.3. Czynniki, które będą miały wpływ na wyniki w perspektywie co najmniej jednego kwartału

Na działalność i wyniki Grupy w najbliższych kwartałach wpływ będą miały następujące czynniki:

### Wewnętrzne

- optymalizacja procesów operacyjnych wewnątrz Grupy,
- dalsza optymalizacja kosztów logistyki i magazynowania,
- wzrost udziału sprzedaży w kanale internetowym B2B,
- wsparcie procesu sprzedaży dzięki systemowi CRM,
- rozwój nowych segmentów produktowych.

### Zewnętrzne

- dynamika branży budowlano-montażowej i przemysłowej,
- utrzymanie dofinansowań w programach takich jak: „Mój prąd”, „Moje Ciepło”, „Czyste Powietrze”, „Prosument Lokatorski”, „Rozświetlamy Polskę” i innych wpływających na możliwość realizacji projektów w obszarze efektywności energetycznej,
- poziom hurtowych cen modułów fotowoltaicznych na światowych rynkach,
- stopień absorpcji funduszy UE,
- przyspieszenie procesów konsolidacyjnych rynku elektrotechnicznego,
- sytuacja na rynku pracy,
- sytuacja gospodarcza, w tym potencjalny dalszy wzrost cen w gospodarce,
- wahania kursów walut i cen surowców, poziom inflacji i stóp procentowych.

### Sytuacja związana z wojną na Ukrainie

Ryzyko dla otoczenia rynkowego Grupy Emitenta może w przyszłości stwarzać wojna na Ukrainie i jej potencjalny wpływ na sytuację makroekonomiczną w Polsce. Elementem tego ryzyka może być wpływ wojny na nasilenie procesów inflacyjnych lub wzrost kursów walut przekładające się na możliwy wzrost kosztów, a także wahania cen surowców takich jak miedź czy stal. Czynniki te wpływają na sytuację na rynku Emitenta, przez to pośrednio na działalność Emitenta, jednak należy zaznaczyć, iż trudno jest ten wpływ precyzyjnie oszacować. Zarząd monitoruje rozwój sytuacji i w przypadku wystąpienia istotnych zdarzeń wpływających na działalność Emitenta będzie o tym informował w stosownych raportach.

## **COVID-19**

W analizowanym okresie oraz według stanu na dzień publikacji niniejszego Raportu, Zarząd nie notuje istotnego wpływu rozwoju COVID-19 na fundamentalne parametry lub sytuację finansową Spółki.

## **2.4. Stanowisko Zarządu w sprawie możliwości zrealizowania prognoz finansowych**

Emitent nie publikował prognoz na rok obrotowy 2024/25.

## 3. PODSTAWOWE INFORMACJE

### 3.1. Grupa Kapitałowa GRODNO

#### 3.1.1. Profil działalności

Grupa GRODNO jest dostawcą kompleksowych i unikalnych rozwiązań budynkowych, a także czołowym dystrybutorem artykułów elektrotechnicznych i oświetleniowych, działającym głównie na polskim rynku. Aktywnie rozwija segment odnawialnych źródeł energii pod kątem instalacji fotowoltaicznych, pomp ciepła i stacji ładowania pojazdów. Głównym celem działalności Grupy jest zapewnienie inwestorowi i instalatorowi kompleksowych i efektywnych energetycznie rozwiązań, w zakresie każdego rodzaju instalacji oraz do każdego typu obiektu budowlanego.

Grupa świadczy usługi w zakresie audytów oraz projektów oświetleniowych, wykonywania oraz modernizacji instalacji elektrycznych i energetycznych, programowania automatyki budynkowej, jest też dostawcą złożonych rozwiązań dla przemysłu.

Działalność Grupy Emitenta obejmuje sześć segmentów:

- dystrybucja materiałów elektroinstalacyjnych,
- OZE (kompleksowe rozwiązania PV, HVAC i HEPAC),
- oświetlenie,
- automatyka budynkowa,
- rozwiązania dla przemysłu,
- kable i przewody.

Grupa GRODNO dysponuje jedną z najbardziej rozbudowanych sieci sprzedaży wśród niezależnych dystrybutorów materiałów elektrotechnicznych. Na dzień publikacji niniejszego sprawozdania składa się na nią 99 oddziałów (w tym 86 GRODNO S.A. i 13 franczyzowych), zlokalizowanych na terenie całej Polski. Najważniejszym regionem działalności Grupy jest województwo mazowieckie, z którym Spółka GRODNO związana jest od początku swojej działalności. Wszystkie punkty sprzedaży zaopatrywane są przez nowoczesny Magazyn Centralny, mieszczący się w Małopolu (woj. mazowieckie).

Na przestrzeni kilkunastu lat, sieć oddziałów uległa istotnemu rozwojowi, który był możliwy dzięki efektywnemu wydatkowaniu środków własnych, jak również środków pozyskanych z niepublicznej emisji akcji serii B, poprzedzającej debiut Spółki w Alternatywnym Systemie Obrotu NewConnect oraz emisji akcji serii C i D, poprzedzających debiut na rynku regulowanym GPW.

#### 3.1.2. Organizacja Grupy Kapitałowej

GRODNO S.A. jest jednostką dominującą w Grupie Kapitałowej GRODNO, która na dzień sporządzenia niniejszego sprawozdania obejmuje również Spółki zależne INEGRO Sp. z o.o., GRODNO ADRIA d.o.o., BaRGo Sp. z o.o. oraz Magma Sp. z o.o. Wszystkie spółki zależne podlegają konsolidacji.

Podmiot	Siedziba	KRS REGON NIP	Udział w kapitale zakładowym (pośrednio i bezpośrednio)	Udział głosów na zgromadzeniu wspólników/WZA (pośrednio i bezpośrednio)	Wartość kapitału zakładowego
INEGRO Sp. z o.o.	Warszawa ul. Dobra 26/6A	KRS 0000529053 REGON 147487287 NIP 5342500748	100%	100%	4 946 150 zł
GRODNO ADRIA d.o.o.	Rijeka, Chorwacja, Škurinjska cesta 1	MBS: 040463495 OIB: 56587857818	100%	100%	2 600 euro
BaRGo Sp. z o.o.	Dziekanów Polski ul. Kolejowa 223	KRS 0000165365 REGON 002202370 NIP 1180019791	100%	100%	50 000 zł
Magma Sp. z o.o.	Szczecin ul. Twardowskiego 16	KRS 0000678342 REGON 811902829 NIP 9551941743	100%	100%	2 500 000 zł

Spółka INEGRO oferuje usługi specjalistyczne w zakresie efektywności energetycznej, automatyki budynkowej i oświetleniowej. Przedmiotem działalności GRODNO ADRIA jest oferowanie produktów i rozwiązań w zakresie efektywności energetycznej, w tym fotowoltaiki. Spółki BaRGo i Magma prowadzą ograniczoną działalność w zakresie dystrybucji materiałów elektrotechnicznych i oświetleniowych. Według stanu na dzień publikacji niniejszego sprawozdania trwa proces połączenia spółek BaRGo i Magma ze spółką GRODNO S.A.

### 3.1.3. Opis zmian organizacji Grupy Kapitałowej Emitenta i wskazanie skutków zmian w strukturze jednostki gospodarczej

W dniu 29 kwietnia 2024 r., raportem ESPI 11/2024, Emitent zawiadomił o zamiarze połączenia GRODNO S.A. (spółka przejmująca) ze spółkami zależnymi - BaRGo Sp. z o.o. oraz Magma Sp. z o.o. (spółki przejmowane), a także ogłosił plan połączenia.

W dniu 18 czerwca 2024 r. Nadzwyczajne Walne Zgromadzenie GRODNO S.A. oraz zgromadzenia wspólników spółek przejmowanych podjęły uchwały ws. połączenia.

W dniu 2 sierpnia 2024 r. zostały złożone wnioski do właściwych Sądów Rejonowych celem rejestracji połączenia spółek. Połączenie odbywa się przez przeniesienie całego majątku spółek BaRGo i Magma na spółkę GRODNO, tj. przez przejęcie zgodnie z art. 492 § 1 pkt 1 KSH. Proces połączenia następuje bez podwyższenia kapitału zakładowego.

Połączenie stanowi ostatni etap procesu integracji spółek BaRGo i Magma w strukturach Grupy GRODNO. Celem integracji jest zwiększenie efektywności zarządzania, optymalizacja procesów i zapewnienie spójnego wizerunku organizacji.



### 3.1.4. Strategia Grupy Kapitałowej

Rynek i otoczenie rynkowe, na którym działa Grupa GRODNO, podlegają dynamicznym zmianom. Dekarbonizacja i programy takie jak Europejski Zielony Ład w sposób gwałtowny wpływają na zmiany rynku elektrycznego i grzewczego. Zmiany technologiczne i cyfryzacja definiują nowe kanały dystrybucji i jednocześnie stwarzają możliwości do dalszego zwiększania efektywności działania.

Misją Grupy GRODNO jest dostarczanie kompleksowych rozwiązań elektrotechnicznych, fotowoltaicznych, instalacyjnych i grzewczych w oparciu o bogate know-how.

#### Cele strategiczne Grupy GRODNO na lata obrotowe 2020/21 – 2024/25

- Intensywny rozwój fotowoltaiki i wykorzystywanie nowych możliwości w obszarze instalacji OZE  
Budowa pozycji lidera oraz rozszerzanie kompetencji dostawcy kompleksowych rozwiązań opartych na OZE.
- Rozwój sieci sprzedaży i nowoczesnych kanałów dystrybucji  
Dalszy rozwój sieci sprzedaży i wykorzystanie efektu skali, poprzez nowoczesne kanały dystrybucji i nowe usługi.
- Rozwój kompleksowych rozwiązań oraz oferty asortymentowej  
Kompleksowość oferty i umiejętność oferowania gotowych rozwiązań jako główny element budowania przewagi konkurencyjnej.
- Specjalizacja dzięki poszerzaniu wiedzy inżynierskiej  
Podnoszenie specjalistycznej wiedzy i kompetencji pracowników oraz klientów.
- Zwiększenie efektywności działalności operacyjnej Grupy (optymalizacja)  
Cyfryzacja i wykorzystanie nowych możliwości technicznych w zarządzaniu.

W latach objętych strategią (lata obrotowe 2020/21–2024/25) Zarząd zakłada wzrost sprzedaży o co najmniej 10% rocznie. Głównym obszarem rozwoju Grupy będzie segment odnawialnych źródeł energii, obejmujący: fotowoltaikę, pompy ciepła oraz obszary uzupełniające (systemy automatyki budynkowej, magazynowanie energii, stacje ładowania pojazdów, kolektory słoneczne, kotły grzewcze).

Na rynku fotowoltaicznym Grupa upatruje perspektyw rozwoju przede wszystkim w obszarze instalacji komercyjnych (przemysłowych), w zakresie których planuje osiągnąć 15% udziału w rynku do roku 2024/25, a także w obszarze wielkoskalowych farm fotowoltaicznych. Jednocześnie Zarząd planuje utrzymanie silnej pozycji na rynku mikroinstalacji.

Zgodnie z założeniami strategicznymi, do roku obrotowego 2024/25 segment OZE będzie odpowiadał za 35% przychodów Grupy. Ponadto, obok budowy pozycji na rynku OZE, Zarząd zakłada dalszą rozbudowę sieci sprzedaży oraz rozwój oferty w obszarach szeroko pojętej elektrotechniki i systemów grzewczych.

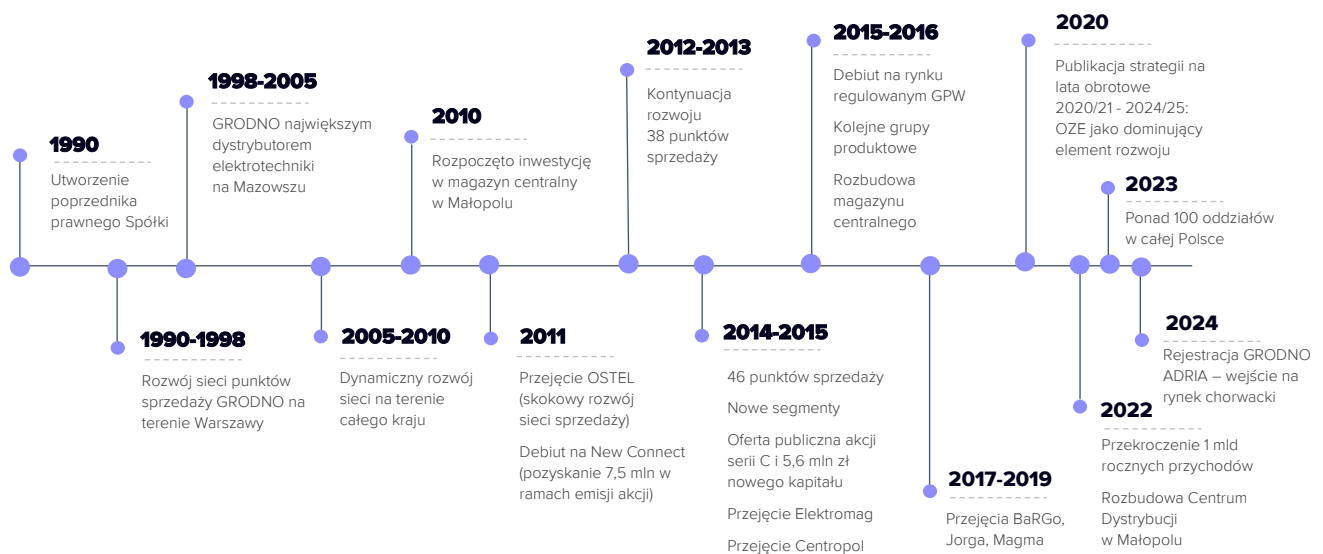
Przedstawione powyżej informacje nie stanowią prognozy wyników finansowych.

Bieżąca Strategia została opublikowana przez Zarząd w dniu 5 października 2020 r. Jej treść dostępna jest do pobrania na stronie internetowej [ri.grodno.pl](http://ri.grodno.pl) w zakładce O Spółce / Strategia.

## 3.2. Jednostka dominująca

### 3.2.1. Podstawowe informacje korporacyjne

<b>NAZWA (FIRMA)</b>	Grodno Spółka Akcyjna
<b>FORMA PRAWNA</b>	Spółka Akcyjna
<b>KRAJ SIEDZIBY</b>	Polska
<b>SIEDZIBA</b>	Michałów-Grabina
<b>ADRES</b>	ul. Kwiatowa 14, 05-126 Michałów-Grabina
<b>KRS</b>	0000341683
<b>NUMER TELEFONU</b>	+48 22 772 45 15
<b>ADRES INTERNETOWY</b>	www.grodno.pl
<b>KONTAKT DLA INWESTORÓW</b>	ri@grodno.pl



### Utworzenie Spółki

GRODNO S.A. powstała w wyniku przekształcenia poprzednika prawnego Spółki GRODNO Sp. z o. o. w Spółkę akcyjną. Przekształcenie nastąpiło 20 listopada 2009 r., tj. w dniu postanowienia o wpisaniu przekształconej Spółki do rejestru przedsiębiorców prowadzonego przez Sąd Rejonowy dla m. st. Warszawy w Warszawie, XIV Wydział Gospodarczy Krajowego Rejestru Sądowego pod numerem KRS: 0000341683 (sygn. akt WA.XIV NS-REJ.KRS/33952/13/5 60). Czas trwania Spółki jest nieoznaczony.

### Kapitał zakładowy

Według stanu na datę bilansową i dzień publikacji raportu, kapitał zakładowy Emitenta dzieli się na 15.381.861 akcji o wartości nominalnej 0,10 zł (dziesięć groszy) każda, w tym:

- 10 000 000 akcji imiennych serii A

- 2 300 000 akcji zwykłych na okaziciela serii B
- 1 881 861 akcji zwykłych na okaziciela serii C
- 1 200 000 akcji zwykłych na okaziciela serii D

### **Dodatkowe dokumenty dotyczące Spółki**

Na stronie internetowej Spółki [ri.grodno.pl](http://ri.grodno.pl) udostępniono następujące dokumenty:

- Statut Emitenta,
- Regulamin Rady Nadzorczej,
- Polityka Wynagrodzeń Zarządu i Rady Nadzorczej,
- prospekt emisyjny sporządzony w związku z ubieganiem się o dopuszczenie akcji serii B, C, D do obrotu na rynku regulowanym GPW,
- historyczne informacje finansowe.

Informacje o zrealizowanej strategii podatkowej za lata podatkowe 2020/21, 2021/22 i 2022/23 znajdują się na stronie internetowej [grodno.pl](http://grodno.pl) w zakładce „O nas”.

## **3.2.2. Zarząd i Rada Nadzorcza**

### **Zarząd**

Według stanu na dzień publikacji niniejszego raportu Zarząd Emitenta składa się z dwóch członków:

- Andrzej Jurczak – Prezes Zarządu
- Marcin Gardas – Wiceprezes Zarządu

### **Rada Nadzorcza**

Obecny skład Rady Nadzorczej Emitenta:

- Romuald Wojtkowiak – Przewodniczący Rady Nadzorczej
- Beata Pniewska-Prokop – Wiceprzewodniczący Rady Nadzorczej
- Tomasz Filipowski – Członek Rady Nadzorczej
- Julita Szukała – Członek Rady Nadzorczej
- Rafał Skowroński – Członek Rady Nadzorczej

Przy Radzie Nadzorczej działa Komitet Audytu w składzie:

- Romuald Wojtkowiak – Przewodniczący Komitetu Audytu
- Tomasz Filipowski – Członek Komitetu Audytu
- Beata Pniewska-Prokop – Członek Komitetu Audytu
- Julita Szukała – Członek Komitetu Audytu
- Rafał Skowroński – Członek Komitetu Audytu

Pan Romuald Wojtkowiak, Pani Beata Pniewska-Prokop, Pani Julita Szukała i Pan Rafał Skowroński spełniają kryteria niezależności od Spółki i podmiotów pozostających w istotnym powiązaniu ze Spółką w rozumieniu art. 129 ust. 3 Ustawy o biegłych rewidentach, firmach audytorskich oraz nadzorze publicznym z dnia 11 maja 2017 r.

### **Zmiany w podstawowych zasadach zarządzania Spółką**

W okresie objętym raportem oraz po jego zakończeniu nie wystąpiły zmiany w podstawowych zasadach zarządzania.

### 3.2.3. Akcjonariat

Tabela poniżej przedstawia akcjonariuszy Spółki posiadających co najmniej 5% głosów na Walnym Zgromadzeniu Akcjonariuszy Spółki według stanu na dzień przekazania niniejszego raportu, wraz ze wskazaniem zmian od dnia przekazania poprzedniego raportu okresowego (25 lipca 2024 r.), zgodnie z najlepszą wiedzą Zarządu.

Akcjonariusz	Liczba akcji	% udział w kapitale	Liczba głosów	% udział głosów	Zmiana w okresie (szt. akcji)	Zmiana w okresie (liczba głosów)
Jarosław Jurczak	5 069 040	32,95%	10 069 040	39,67%	Bez zmian	Bez zmian
Andrzej Jurczak	3 048 821	19,82%	6 071 321	23,92%	Bez zmian	Bez zmian
Monika Jurczak	1 999 321	13,00%	3 976 821	15,67%	Bez zmian	Bez zmian
Pozostali	5 264 679	34,23%	5 264 679	20,74%	Bez zmian	Bez zmian
<b>Razem</b>	<b>15 381 861</b>	<b>100,00%</b>	<b>25 381 861</b>	<b>100,00%</b>		

#### Zestawienie stanu posiadania akcji przez osoby zarządzające i nadzorujące Emitenta

Poniższa tabela przedstawia akcje Spółki będące w posiadaniu, pośrednio lub bezpośrednio, członków Zarządu i Rady Nadzorczej na dzień sporządzenia niniejszego raportu, wraz ze zmianami od dnia publikacji poprzedniego raportu okresowego (25 lipca 2024 r.).

Osoba	Funkcja pełniona w organach Emitenta	Liczba akcji	Udział w kapitale	Zmiana w okresie (szt. akcji)
Andrzej Jurczak	Prezes Zarządu	3 048 821	19,82%	Bez zmian
Marcin Gardas	Wiceprezes Zarządu	57 489	0,37%	Bez zmian
Romuald Wojtkowiak	Przewodniczący Rady Nadzorczej	0	0,00%	Bez zmian
Beata Pniewska-Prokop	Wiceprzewodniczący Rady Nadzorczej	0	0,00%	Bez zmian
Tomasz Filipowski	Członek Rady Nadzorczej	0	0,00%	Bez zmian
Julita Szukała	Członek Rady Nadzorczej	0	0,00%	Bez zmian
Rafał Skowroński	Członek Rady Nadzorczej	0	0,00%	Bez zmian

#### Informacje o znanych Emitentowi umowach, w wyniku których mogą w przyszłości nastąpić zmiany w proporcjach posiadanych akcji przez dotychczasowych akcjonariuszy i obligatariuszy

Według wiedzy Emitenta nie istnieją umowy, które mogą w przyszłości przyczynić się do zmiany w proporcjach posiadanych akcji przez dotychczasowych akcjonariuszy. Spółka nie posiada zadłużenia z tytułu wyemitowanych obligacji.

#### Informacje o systemie kontroli programów akcji pracowniczych

W Spółce nie funkcjonuje system kontroli akcji pracowniczych.

#### Informacja o akcjach własnych posiadanych przez Emitenta

Emitent nie posiada akcji własnych.

### 3.2.4. Zatrudnienie

Zatrudnienie Emitenta według rodzaju zatrudnienia:

Na dzień	Liczba osób	Umowa o pracę	Umowa zlecenia	Umowa o dzieło
30.06.2024	740	730	10	0
30.06.2023	712	702	9	1

Zatrudnienie na umowę o pracę według pełnionych funkcji w Spółce.

Na dzień	Zarząd i Dyrekcja	Administracja	Pozostali pracownicy
30.06.2024	141	69	520
30.06.2023	137	83	482

Zatrudnienie w Grupie Kapitałowej GRODNO, uwzględniające pracowników spółek GRODNO, INEGRO, GRODNO ADRIA, BaRGo i Magma, na dzień 30 czerwca 2024 r. z tytułu umów o pracę wyniosło 736 osób, a wraz z umowami o dzieło i zleceniami 746 osób.

## 4. OPIS DZIAŁALNOŚCI

### Grupa GRODNO w liczbach



**1,2 MLD ZŁ**  
Przychody Grupy  
2023/24



**38 000+**  
Pozycje magazynowe



**39 777 m<sup>2</sup>**  
Powierzchnia  
magazynowa



**180 MLN ZŁ+**  
Kapitalizacja



**100 000+**  
Faktury/miesiąc



**29**  
Grupy produktowe



**3 400+**  
Dostawcy



**746**  
Zatrudnienie

### Członkostwo w organizacjach



## 4.1. Podstawowa działalność Grupy GRODNO

Grupa GRODNO jest dostawcą kompleksowych i unikalnych rozwiązań budynkowych, a także czołowym dystrybutorem artykułów elektrotechnicznych i oświetleniowych, działającym głównie na polskim rynku. Aktywnie rozwija segment odnawialnych źródeł energii pod kątem instalacji fotowoltaicznych, pomp ciepła i stacji ładowania pojazdów. Głównym celem działalności Grupy jest zapewnienie inwestorowi i instalatorowi kompleksowych i efektywnych energetycznie rozwiązań, w zakresie każdego rodzaju instalacji oraz do każdego typu obiektu budowlanego.

Grupa świadczy usługi w zakresie audytów oraz projektów oświetleniowych, wykonywania oraz modernizacji instalacji elektrycznych i energetycznych, programowania automatyki budynkowej, jest też dostawcą złożonych rozwiązań dla przemysłu.

Działalność Grupy Emitenta obejmuje sześć segmentów:





#### 4.1.1. Dystrybucja

Dystrybucja materiałów elektrotechnicznych stanowi główny obszar działalności Emitenta. Sprzedaż odbywa się poprzez 99 oddziałów (w tym 86 GRODNO S.A. i 13 franczyzowych), zlokalizowanych na terenie całej Polski. Punkty sprzedaży zaopatrywane są przez nowoczesne centrum magazynowe zlokalizowane w Małopolu (woj. mazowieckie). W ofercie znajdują się towary wszystkich znaczących dostawców krajowych i zagranicznych oraz produkty w marce własnej.

Ofertę asortymentową Emitenta obejmują:

- fotowoltaika,
- oświetlenie,
- wentylacja, klimatyzacja, systemy grzewcze (w tym pompy ciepła),
- kable i przewody,
- aparatura modułowa,
- automatyka przemysłowa,
- automatyka budynkowa,
- alarmy i monitoring, systemy przeciwpożarowe,
- kanały, rury, trasy kablowe,
- materiały łączeniowe i izolacyjne,
- narzędzia i mierniki,
- ochrona odgromowa,
- odzież ochronna i BHP,
- osprzęt instalacyjny,
- rozdzielnice i obudowy,
- słupy oświetleniowe i energetyczne.

Najważniejszym regionem działalności Emitenta jest województwo mazowieckie. Spółka od początku swojej działalności jest związana z tym regionem. Zajmuje on czołową pozycję pod względem nakładów inwestycyjnych ogółem w sektorze MŚP. Siłą napędową rozwoju tego województwa i uruchamiania nowych inwestycji jest lokalizacja największych przedsiębiorstw w aglomeracji warszawskiej – m.in. dzięki wysoko rozwiniętej infrastrukturze technicznej. GRODNO konsekwentnie rozwija sieć dystrybucyjną, której liczebność od debiutu na rynku kapitałowym w 2011 r. została powiększona ponad dwukrotnie.

#### 4.1.2. Odnawialne źródła energii (OZE)



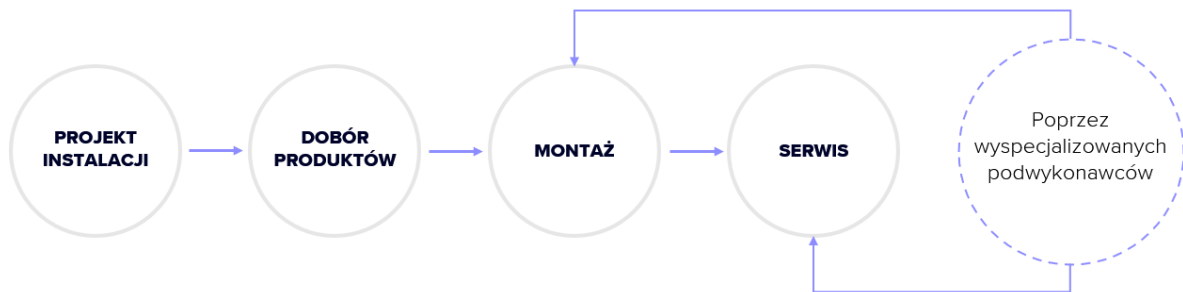
## Fotowoltaika



Grupa GRODNO dostarcza kompletne rozwiązania związane z instalacjami fotowoltaicznymi, począwszy od projektu instalacji i doboru komponentów, przez dostawę, montaż, przekazanie instalacji do zakładu energetycznego, wsparcie w rozliczeniu dotacji, aż po serwis.

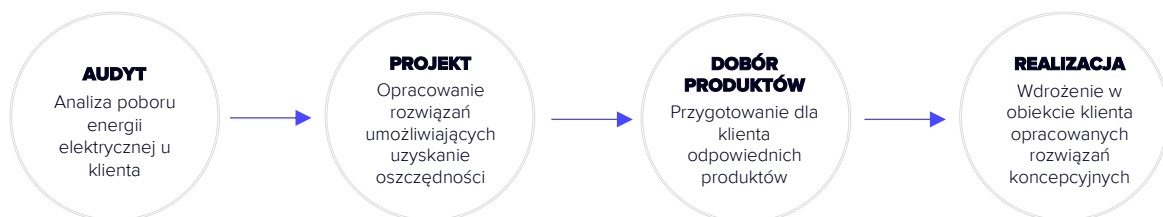
## Pompy ciepła

Segment działalności uruchomiony w 2015 r. na bardzo wczesnym etapie zmian rynkowych dotyczących elektryfikacji ogrzewania. Obecnie GRODNO dysponuje kompleksową ofertą pomp ciepła i elementów instalacji grzewczych wszystkich wiodących producentów na rynku polskim. Poza asortymentem, Grupa oferuje również pełne doradztwo techniczne w tym obszarze.



### 4.1.3. Oświetlenie

Szczególnie istotnym elementem kreującym wartość dodaną Grupy GRODNO są świadczone przez nią usługi specjalistyczne. Poza standardową dystrybucją towarów, Grupa jest dostawcą kompleksowych rozwiązań oświetleniowych dla każdego typu obiektu budowlanego. Możliwość świadczenia tak specjalistycznych usług jest efektem budowanego przez lata know-how w zakresie oświetlenia.



### **Audyt oświetleniowy**

Celem audytu jest wskazanie klientom potencjalnych oszczędności poprzez wymianę zastosowanych źródeł światła i/lub opraw oświetleniowych na nowoczesne i bardziej efektywne rozwiązania technologiczne, np. LED.

### **Inżynieria oświetleniowa**

Celem tej usługi jest opracowanie projektów oświetleniowych (w tym także iluminacji budynków) na bazie specjalistycznego oprogramowania oraz wdrożenie rozwiązań sterowania systemami oświetleniowymi. W zakres inżynierii oświetleniowej wchodzi również usługi polegające na doborze oświetlenia do określonych warunków pracy, spełniającego normy oświetleniowe.

### **Pozostałe**

Pozostałe usługi specjalistyczne świadczone przez GRODNO to m. in.:

- doradztwo techniczne w obszarach takich jak przemysł i rozdział energii elektrycznej, oświetlenie, automatyka i sterowanie, systemy elektroinstalacyjne, systemy automatyki budynkowej, zasilanie,
- doradztwo w projektowaniu instalacji elektrycznych,
- konserwacja oświetlenia i osprzętu elektrycznego,
- obsługa gwarancyjna i pogwarancyjna.

W lutym 2020 r. Grupa GRODNO otworzyła salon oświetlenia Lumiart działający przy ul. Wolskiej w Warszawie, w którym oferowane są oprawy oświetleniowe, źródła światła i osprzęt instalacyjny klasy premium. Salon oferuje również usługi projektowe w zakresie automatyki budynkowej – smart home – w oparciu o systemy przewodowe i bezprzewodowe.

#### **4.1.4. Automatyka budynkowa**

Spółka poszerza gamę oferowanych rozwiązań, dążąc do kompleksowej obsługi swoich klientów. Segment zabezpieczeń i niskich prądów obejmuje elementy systemów alarmowych, kontroli dostępu, osprzętu systemów zabezpieczeń oraz zabezpieczeń przeciwpożarowych. Do oferty asortymentowej Emitenta w tym obszarze należą:

- centrale alarmowe,
- sygnalizatory, czujniki,
- stacje monitorujące,
- sterowniki radiowe,
- dzielniki ekranu oraz zasilacze buforowe.

#### **4.1.5. Rozwiązania dla przemysłu**

Grupa GRODNO prowadzi sprzedaż produktów oraz oferuje usługi doboru asortymentu i doradztwa dla firm produkcyjnych, producentów maszyn i integratorów systemów. Centrum Dystrybucji wraz z magazynami lokalnymi w punktach sprzedaży na terenie całej Polski zapewniają szybką dostawę produktów, redukując czas i koszty przestoju. Ponadto Grupa oferuje wsparcie w zakresie wdrożenia nowoczesnych rozwiązań automatyki i elektryki przemysłowej oraz naprawy urządzeń automatyki przemysłowej, elektroniki i energoelektroniki.

#### 4.1.6. Kable i przewody

Grupa GRODNO oferuje kompleksowy asortyment w zakresie kabli i przewodów wiodących producentów, obejmujący:

- kable i przewody zasilające,
- przewody instalacyjne,
- przewody sterownicze, kontrolne, sygnalizacyjne,
- kable i przewody do instalacji niepalnych,
- przewody do odbiorników ruchomych i warsztatowych,
- przewody słaboprądowe,
- kable i przewody telekomunikacyjne i teletechniczne,
- przewody gołe,
- kable i przewody specjalne,
- kable fotowoltaiczne (PV).

## 4.2. Informacja o rynkach zbytu oraz źródłach zaopatrzenia

Grupa GRODNO prowadzi działalność głównie na krajowym rynku. Odbiorcami oferowanych towarów, usług i rozwiązań są wykonawcy (zarówno drobni instalatorzy, jak i duże firmy wykonujące instalacje elektryczne), redystrybutorzy (mniejsze hurtownie oraz sklepy) oraz obiekty wielkopowierzchniowe (duże sklepy, magazyny, sieci handlowe, biurowce), zakłady przemysłowe oraz odbiorcy indywidualni. Są to zatem podmioty, które w podstawowej działalności operacyjnej zużywają materiały elektrotechniczne. Grupa odbiorców jest zdywersyfikowana, żaden odbiorca nie posiada istotnego udziału w przychodach ze sprzedaży.

Tabela: struktura sprzedaży Grupy GRODNO według grup klientów (dane skonsolidowane w tys. zł):

Grupa Klientów	IQ 2024/25		IQ 2023/24		Dynamika
	Wartość sprzedaży	Udział	Wartość sprzedaży	Udział	
Wykonawca	174 093	59,9%	175 948	60,5%	-1,1%
Dystrybucja	78 228	26,9%	68 528	23,6%	14,2%
Przemysł	21 812	7,5%	23 840	8,2%	-8,5%
Utrzymanie ruchu	10 016	3,4%	15 928	5,5%	-37,1%
Indywidualni	6 438	2,2%	6 487	2,2%	-0,8%
Powiązane	179	0,1%	96	0,0%	87,5%
<b>Suma</b>	<b>290 766</b>	<b>100,0%</b>	<b>290 826</b>	<b>100,0%</b>	<b>0,0%</b>

Kluczowymi dostawcami Grupy GRODNO są producenci materiałów elektrotechnicznych, fotowoltaicznych oraz kabli i przewodów. Baza dostawców jest zdywersyfikowana, żaden z nich nie posiada istotnego udziału w zaopatrzeniu Grupy.

Emitent współpracuje m. in. z dostawcami:

- Nkt Cables – producent kabli i przewodów,
- Ja Solar – producent modułów fotowoltaicznych,
- Fabryka Kabli Elpar – producent kabli i przewodów,
- Sunova – producent i globalny dostawca modułów fotowoltaicznych,
- Baks – producent systemów prowadzenia kabli i przewodów,
- Signify Poland – producent źródeł światła, opraw oświetleniowych i osprzętu do oświetlania wnętrz i terenów zewnętrznych,

- Eaton Electric – producent najwyższej jakości automatyki przemysłowej, aparatury sygnalizacyjnej, łączeniowej, zabezpieczającej i instalacyjnej oraz systemów rozdziału energii niskiego napięcia,
- Schneider Electric – globalna firma, specjalizująca się w zarządzaniu energią elektryczną,
- Huawei – producent i globalny dostawca inwerterów i magazynów energii,
- Fronius – producent inwerterów fotowoltaicznych,
- Legrand – producent osprzętu elektrycznego i systemów instalacji elektrycznych oraz sieci informatycznych w budownictwie mieszkaniowym, komercyjnym i przemysłowym,
- Hager – producent rozwiązań z zakresu rozdziału energii, automatyki budynku, osprzętu elektroinstalacyjnego oraz systemów prowadzenia przewodów,
- Kontakt–Simon – producent osprzętu elektroinstalacyjnego.

## 5. POZOSTAŁE INFORMACJE

### 5.1. Wskazanie istotnych postępowań toczących się przed sądem, organem właściwym dla postępowania arbitrażowego lub organem administracji publicznej

W analizowanym okresie nie toczyły się istotne postępowania przed sądem, organem właściwym dla postępowania arbitrażowego lub organem administracji publicznej, które mogłyby mieć lub miały w niedawnej przeszłości istotny wpływ na sytuację finansową lub rentowność Emitenta lub Grupy Emitenta.

Zgodnie z najlepszą wiedzą Emitenta, na dzień publikacji raportu okresowego, nie przewiduje się postępowań, które mogłyby wystąpić w przyszłości i istotnie wpłynąć na sytuację finansową lub rentowność Emitenta lub Grupy Emitenta.

### 5.2. Informacje o udzieleniu przez Emitenta lub jednostkę zależną poręczeń kredytu lub pożyczki lub udzieleniu gwarancji

W okresie objętym raportem Spółka nie udzielała istotnych poręczeń i gwarancji.

### 5.3. Informacje o transakcjach zawartych przez Emitenta lub jednostkę od niego zależną z podmiotami powiązаныmi na innych warunkach niż rynkowe

W okresie objętym raportem Emitent i podmioty powiązane dokonywały wzajemnych transakcji o charakterze wynikającym z bieżącej działalności, na warunkach nieodbiegających od warunków rynkowych.

### 5.4. Inne informacje, które zdaniem Emitenta są istotne dla oceny jego sytuacji kadrowej, majątkowej, finansowej, wyniku finansowego i ich zmian oraz informacje, które są istotne dla oceny możliwości realizacji zobowiązań

Niniejszy raport zawiera podstawowe informacje dotyczące GRODNO S.A. oraz Grupy GRODNO, które są istotne dla oceny sytuacji kadrowej, majątkowej, finansowej, wyniku finansowego i ich zmian. W ocenie Zarządu nie istnieją żadne zagrożenia dla realizacji zobowiązań przez Emitenta lub spółki Grupy Emitenta.